

## Crear informes

Puede crear un informe basado en la inspección actual y los resultados del análisis. Este informe se puede guardar en PDF.



## Visualizar informes

Si desea abrir un informe guardado previamente, en el modo Vídeo en directo, presione.



## Transferir resultados con aplicaciones de terceros desde el modo Archivo

Los datos que se pueden compartir son archivos de mediciones (.cmax2) e imágenes (.png).



© 2016 EXFO Inc. Todos los derechos reservados.  
Impreso en Canadá (07 - 2016)  
N/P: 1069979 Versión: 1.0.0.1



## FIP-400B y ConnectorMax2 Mobile (iOS)

Sonda de inspección de fibra y ConnectorMax2 Mobile

La Sonda de inspección de fibra FIP-400B es un microscopio con vídeo portátil que se usa para inspeccionar terminaciones de fibra óptica. Mediante ConnectorMax2 Mobile, su software dedicado, puede ver directamente la fibra o capturar y analizar los resultados.

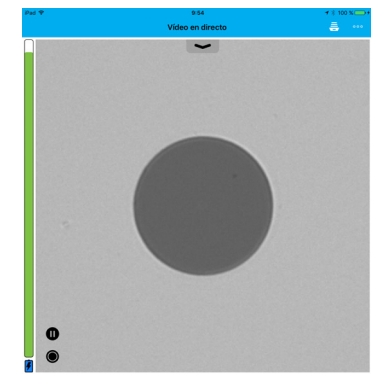
**Nota:** La apariencia y la orientación (vertical u horizontal) de la aplicación pueden variar en función del dispositivo inteligente que se use.

## Instalar ConnectorMax2 Mobile en el dispositivo inteligente iOS

Antes de empezar a trabajar con la sonda inalámbrica, debe instalar la aplicación gratuita ConnectorMax2 Mobile en el dispositivo inteligente.

**Nota:** Es necesario tener un ID de Apple para descargar la aplicación. Para obtener más información, visite la página [www.apple.com](http://www.apple.com).

- 1 Compruebe si tiene acceso a una conexión a Internet.
- 2 Presione el icono de App Store.
- 3 En la aplicación App Store, busque **EXFO** o **ConnectorMax2 Mobile**.
- 4 Siga las instrucciones de la pantalla.

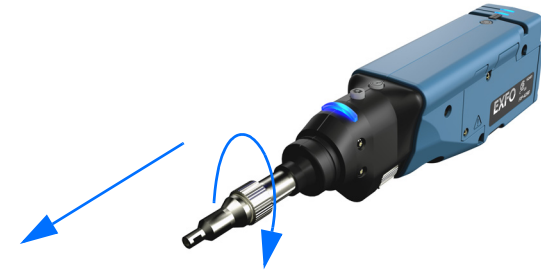


Para obtener más información, consulte la guía del usuario.

## Cambio de las puntas de sonda

Puede utilizar distintas puntas de sonda en función del tipo de conector que esté inspeccionando.

**1** Afloje la tuerca de retención de la punta.



**2** Quite la punta.



**3** Inserte la nueva punta y alinee correctamente la muesca de la punta en la sonda.



**4** Vuelva a apretar la tuerca de retención de la punta.

## Inspección de conectores de fibra

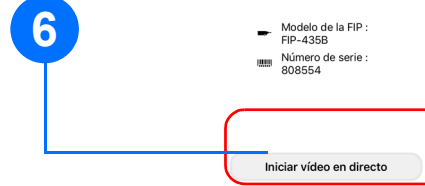
Cuando conecte Sonda de inspección de fibra FIP-400B a su dispositivo inteligente, podrá ver e inspeccionar extremos de fibra inmediatamente.

- 1** Encienda la sonda.
- 2** Asegúrese de que la conexión Wi-Fi esté activada en su dispositivo inteligente.
- 3** Vaya a la Configuración del dispositivo y seleccione Wi-Fi.
- 4** Seleccione la sonda inalámbrica con la que desea trabajar.

**5** Inicie la aplicación ConnectorMax2 Mobile.



Presione **Iniciar vídeo en directo**.

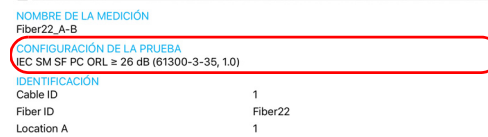
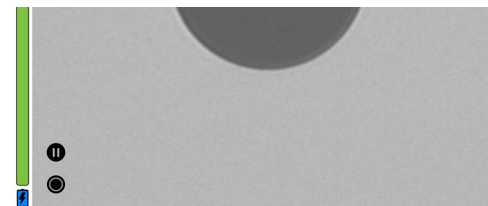


**7** Instale una punta de sonda.

**8** Introduzca la fibra en la punta de la sonda.

**Nota:** Cuando se trabaja con FIP-435B, la captura automática está habilitada de forma predeterminada. Cuando se cumplen todos los requisitos, se realiza una captura automática. Puede inhabilitar la captura automática en los controles de la sonda después de que se realice la primera captura.

Presione la fila **Nombre de la medición** para configurar la asignación automática de nombres a los archivos.



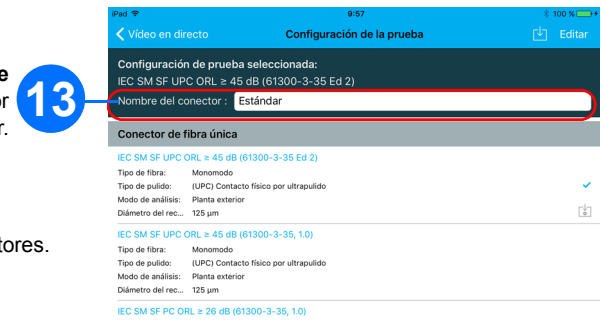
**10** En el modo Vídeo en directo, presione la fila **Configuración de prueba**.

Seleccione una configuración de prueba en **Conector de una sola fibra o Transceptor**.



**12** En el modo Vídeo en directo, presione la fila **Configuración de prueba**.

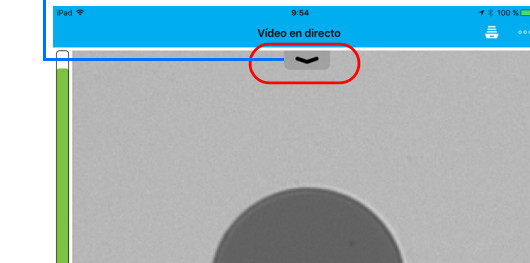
Presione el cuadro que hay junto a **Nombre del conector** para elegir el tipo de conector que desee utilizar.



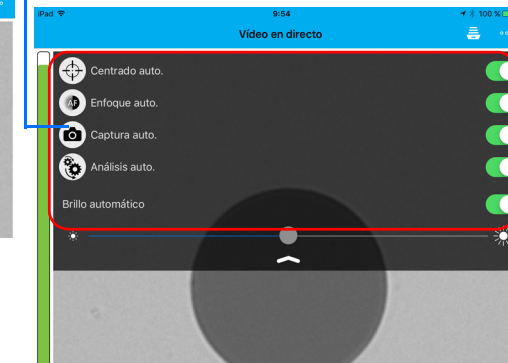
**14** Desplácese por los tipos de conectores.

**15** Presione **Hecho** para confirmar su elección.

**16** En el modo Vídeo en directo, toque la flecha.

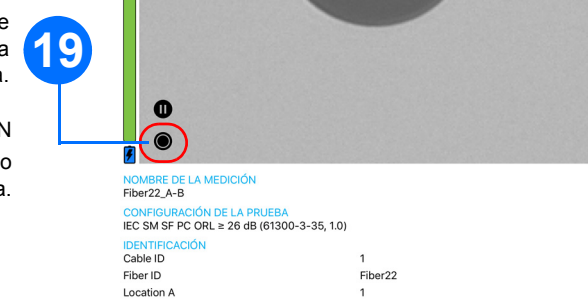


**17** Seleccione las funciones de análisis activando el botón correspondiente.



**18** Si la fibra está sucia, quítela de la sonda, límpiela y repita la inspección.

Cuando esté en el nivel de ampliación alta, presione para realizar la captura.



O BIEN  
Pulse el botón del dispositivo Sonda de inspección de fibra.

**20** Repita los pasos 9-19 para el siguiente conector o cierre la aplicación.