

Le parcours d'EXFO en matière de durabilité

Connecter
l'ambition
à l'action

EXFO



Assurer que le monde connecté répond aux attentes les plus élevées

Notre histoire

Message de nos sponsors exécutifs du programme environnemental, social et de gouvernance (ESG)	4
À propos de ce rapport	4
EXFO en bref	5

Se connecter à notre avenir



12

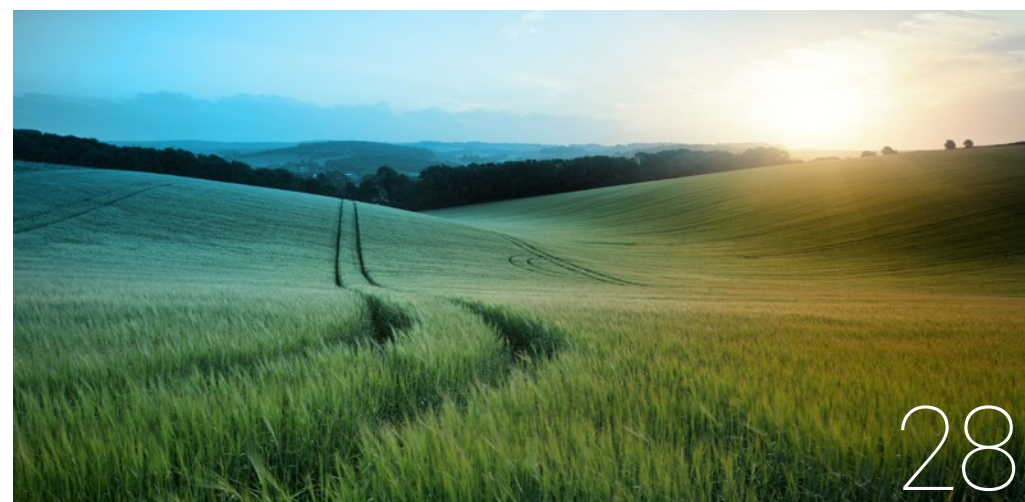
Pilier social

Bien-être et santé mentale	13
Trois ans de succès pour le défi Entraînez le monde, EXFO!	15
Développement des talents et éducation	16
Partager les connaissances technologiques avec les journées CuriosiTech	18
Diversité, équité et inclusion (DÉI)	21

Bâtir notre avenir sur une base solide

Notre fondation

Une base solide, forte de quatre décennies	7
Guidés par nos valeurs	7
Évaluation de l'impact ESG et gouvernance	8
L'innovation, dans l'ADN d'EXFO	9



28

Pilier environnement

Changements climatiques / efficacité énergétique	29
Nouvelle usine	31
Des oasis de verdure dans un environnement industriel	32
Gestion du cycle de vie des produits	33
Pratiques d'achat / approvisionnement en matériaux	35



37

Pilier gouvernance

Sécurité de l'information	39
Confidentialité des données	40
Sécurité des produits	41



Assurer
que le **monde
connecté**
répond aux
attentes les
plus élevées

Message de nos sponsors exécutifs du programme environnemental, social et de gouvernance (ESG)

Nous sommes fiers de présenter le tout premier rapport ESG d'EXFO, qui donne un aperçu de notre engagement et de nos stratégies en matière de pratiques environnementales, sociales et de gouvernance (ESG).

Depuis ses débuts, l'ambition d'EXFO a été d'offrir des solutions novatrices qui répondent parfaitement aux besoins du marché des télécommunications, pour ainsi devenir la référence mondiale en matière de tests et mesure sur fibre optique. Depuis maintenant tout près de 40 ans, ce regard ouvert sur le monde et notre ténacité à résoudre les problèmes les plus complexes par des solutions innovantes, fait partie intégrante de l'ADN d'EXFO. Nous croyons que ces qualités sont aussi celles qu'il faut pour résoudre les défis sociaux et environnementaux qui se présentent à nous.

Du fait de nos activités mondiales, nous avons la possibilité de laisser une importante empreinte positive et durable sur l'environnement, nos employé/e/s et les collectivités où nous vivons et travaillons. La diversité est une des valeurs qui font la force d'EXFO depuis sa fondation, car elle nous enrichit. En favorisant une culture d'entreprise inclusive, nous permettons à chacun et chacune de se sentir partie intégrante d'EXFO et de pleinement contribuer à notre réussite collective.

Afin de mieux quantifier et suivre notre impact environnemental et social, nous avons entrepris en 2023 une analyse de maturité ESG avec une firme d'experts-conseils spécialisée. Cette démarche nous a permis d'établir notre vision ESG pour les deux prochaines années : connecter l'ambition à l'action. Le présent rapport, notre premier du genre, élabore sur les neuf priorités qui nous permettront de réaliser notre vision en mobilisant nos 1 900 employés et employées, nos partenaires et nos fournisseurs. Par ailleurs, nos priorités ESG font parties intégrantes de notre planification stratégique triennale, un premier pas notable en matière de stratégie durable.

Enfin, nous remercions nos employé/e/s, les porteurs et porteuses de ce plan d'action, ainsi que nos clients, nos fournisseurs et nos partenaires pour leur confiance et leur engagement dans notre cheminement ESG. En tant qu'entreprise privée, cette démarche est volontaire et motivée par nos convictions profondes. Nous croyons qu'il est de notre responsabilité de répondre de manière proactive et transparente aux besoins changeants de la société, comme nous avons toujours su le faire. Portés par notre plan d'action ESG, nous sommes prêts à travailler ensemble pour un avenir meilleur.

Germain Lamonde

Fondateur et président exécutif du conseil d'administration



Philippe Morin

Président-directeur général



À PROPOS DE CE RAPPORT

Ce rapport présente notre plan d'action pour 2024-2026, qui reflète nos objectifs ambitieux pour l'avenir. Alors que nous franchissons ces étapes fondatrices dans le monde des rapports ESG, nous visons à assurer la transparence et la responsabilité de nos efforts en matière de développement durable.

Notre plan d'action présente des actions et des objectifs concrets qui ouvrent la voie à notre engagement continu en faveur des initiatives ESG et à notre détermination inébranlable à avoir un impact positif et durable sur le monde qui nous entoure.

Et nous ne pourrions pas le faire sans nos employé/e/s dévoué/e/s dans le monde entier, qui sont passionné/e/s par le changement positif et la durabilité au sein de notre organisation.

Nous sommes enthousiasmés par les opportunités et les défis qui nous attendent et nous nous engageons à travailler en équipe pour atteindre nos objectifs ambitieux en matière de développement durable.

EXFO accueille vos commentaires et questions à esg@EXFO.com.

EXFO en bref

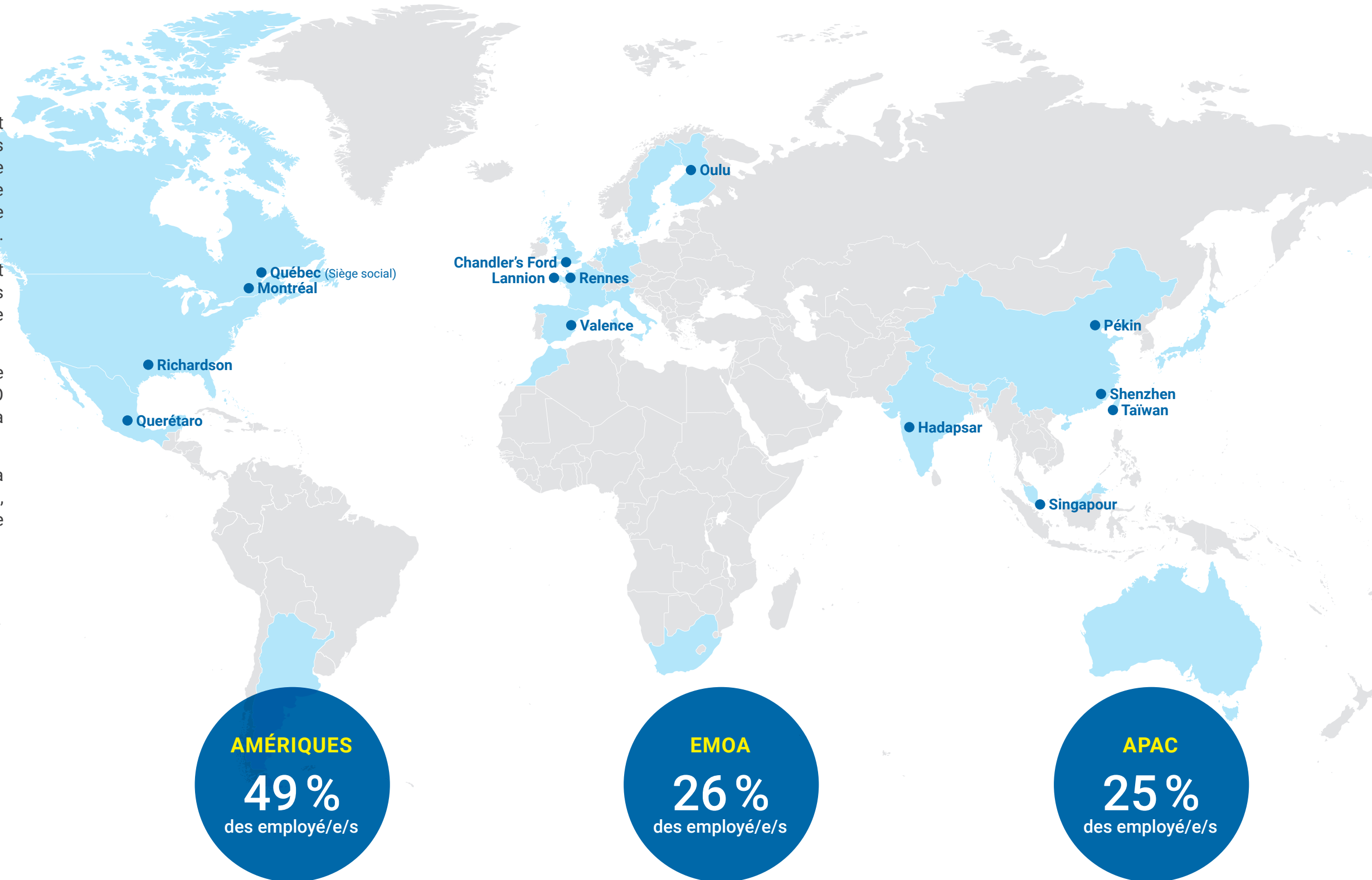
EXFO développe des solutions de test, de monitoring et d'analyse plus intelligentes pour l'industrie mondiale des communications. Nous sommes les conseillers de confiance des opérateurs de réseaux fixes et mobiles, des centres de données à très grande échelle et des chefs de file dans le secteur de la fabrication, du développement et de la recherche.

Ils comptent sur nous pour leur fournir une visibilité accrue et de l'information de qualité supérieure sur les performances du réseau, en plus d'assurer la fiabilité de leurs services et de garantir la meilleure expérience usager.

S'appuyant sur près de 40 années d'innovation, le mélange unique d'équipements, de logiciels et de services d'EXFO permet des transformations plus rapides et assurées liées à la 5G, aux réseaux natifs en nuage et à la fibre optique.

L'empreinte mondiale d'EXFO s'étend de son siège social à Québec, au Canada, à 13 sites de production et d'ingénierie, ainsi qu'à de nombreux centres de service à la clientèle partout dans le monde.

**1 900 employé/e/s
et des clients
dans 120 pays**





Bâtir notre
avenir sur une
base solide

NOTRE FONDATION, FORTE DE QUATRE DÉCENNIES

Fondée en 1985, EXFO est un chef de file établi de l'industrie, animé par un ADN entrepreneurial. Au fil des ans, nous avons continuellement évolué et innové pour affiner les façons dont nous investissons dans les membres de notre équipe et redonnons en retour à travers le monde.

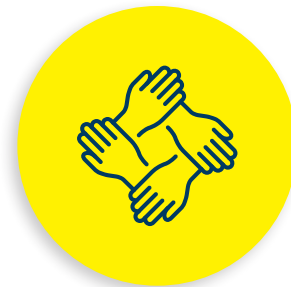
Notre mission consiste avant tout à assurer que le monde connecté répond aux attentes les plus élevées, pour rassembler les personnes, les communautés et les entreprises. Les technologies de télécommunications n'ont jamais été aussi importantes et elles évoluent à une vitesse stupéfiante. Les fournisseurs de services comptent sur nous pour nous adapter tout aussi rapidement afin de relever les défis complexes liés à la mise en place de ces infrastructures essentielles.

Alors que nous préparons le prochain chapitre de nos politiques et programmes ESG, nous souhaitons également célébrer ce que nous avons accompli depuis tout près de 40 ans et rendre hommage aux membres de notre équipe qui se surpassent à chaque étape du processus.



Guidés par nos valeurs

Nos valeurs sont le fondement de notre culture. Ils nous guident dans notre travail quotidien, dans nos relations avec les autres et avec le monde qui nous entoure, et dans la manière dont nous faisons des affaires.



TRAVAILLER EN ÉQUIPE

Nous croyons que le travail d'équipe, la collaboration et la cocréation dans un environnement de travail stimulant, amusant et accueillant pour nos employé/e/s, nos partenaires et nos clients sont essentiels à la prospérité de notre organisation.



INNOVER

Nous nous encourageons mutuellement à être audacieux et audacieuses, à perturber, à défier le statu quo et à expérimenter tout en contribuant à l'avantage durable d'EXFO et en gagnant des parts de marché rentables.



SE CONCENTRER SUR NOS MARCHÉS ET CLIENTS

Nous sommes passionnés et passionnés par les marchés que nous servons et la valeur que nous ajoutons pour nos clients. Nous faisons une priorité d'anticiper leurs besoins en évolution tout en instaurant la confiance grâce à une éthique d'affaires irréprochable et des solutions gagnant-gagnant.



CONTRIBUER ACTIVEMENT

Nous nous efforçons de prendre des responsabilités et des initiatives, d'apporter des idées pour faire évoluer l'entreprise et de faire tout ce qu'il faut pour dépasser nos objectifs collectifs.



RESPECTER LES GENS ET LA COLLECTIVITÉ

Nous avons nos gens et la collectivité à coeur. Nous assumons pleinement notre responsabilité sociale. Nous minimisons notre empreinte environnementale. Nous créons un environnement sain et inclusif pour tous et toutes.

ÉVALUATION DE L'IMPACT ESG

Nous avons réalisé une étude d'impact ESG en 2023 pour analyser notre niveau de maturité ESG afin d'identifier nos nombreuses parties prenantes (de nos clients, investisseurs et employé/e/s aux communautés que nous servons) et leurs attentes pour aligner nos initiatives ESG sur leurs valeurs et leurs besoins.

Nous avons également identifié nos forces actuelles en matière d'ESG et nos domaines de croissance. Cette évaluation de l'impact sert de feuille de route pour conduire le changement et créer une empreinte durable sur notre entreprise, l'environnement et la société.

GOVERNANCE ESG ET PRIORITÉS

Sponsors exécutifs

La responsabilité en matière d'ESG incombe à nos deux sponsors: le président du conseil d'administration et fondateur, et le président-directeur général. Leur leadership conjoint donne le ton à nos initiatives.

Comité de pilotage ESG

Un comité de pilotage ESG, composé de sept membres de l'équipe de direction, supervise et approuve le plan ESG. Ce comité fournit des conseils et une orientation stratégiques pour nos efforts en matière d'ESG.

Gestionnaire du programme ESG

Le gestionnaire du programme ESG est chargé d'organiser, d'aligner les objectifs et de gérer l'ensemble du cycle de vie du projet, de la définition à la mise en œuvre. Ce rôle garantit une approche cohérente et rationalisée des initiatives ESG.

Priorités stratégiques

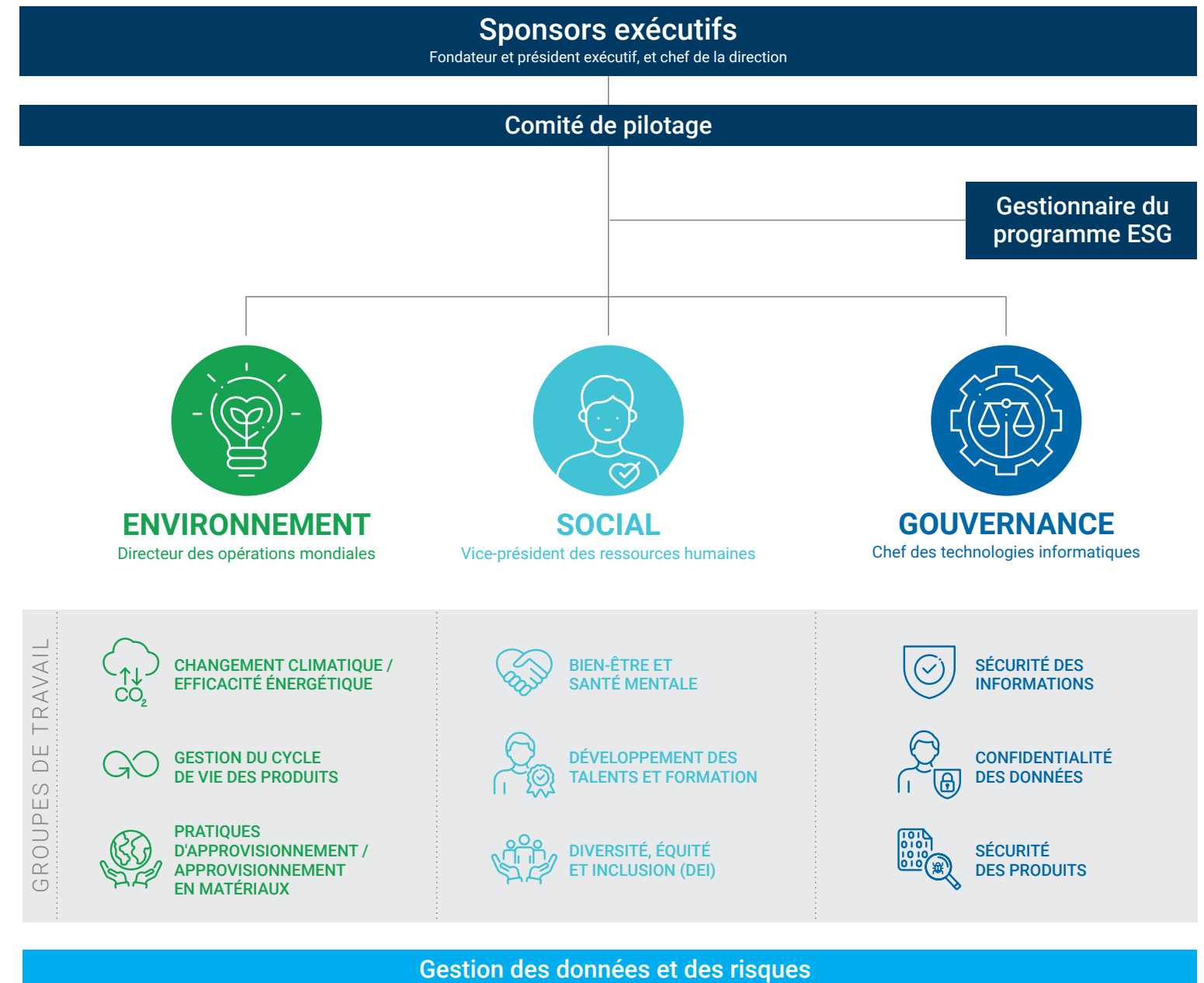
Notre plan ESG comprend neuf priorités stratégiques à mettre en œuvre en 2024-2026. Ces priorités font partie intégrante de notre plan stratégique d'entreprise triennal et témoignent de notre engagement à intégrer la durabilité et la citoyenneté d'entreprise responsable dans notre vision à long terme.

RESPONSABLES DES PILIERS ET COMITÉS

Au sein de chacun des trois piliers ESG – environnemental, social et de gouvernance – des responsables désigné/e/s ont pour mandat d'élaborer et de mettre en œuvre des plans d'action. Ils et elles sont nommé/e/s par les sponsors exécutifs pour faire avancer les choses dans leurs domaines respectifs.

Des groupes de travail spécifiques aux priorités, composés d'employé/e/s de différentes fonctions et régions, travaillent ensemble pour faire avancer les éléments clés du plan d'action. Cet effort de collaboration permet de s'assurer que les priorités ESG sont prises en compte dans les différents aspects de notre activité et qu'elles s'alignent sur nos objectifs stratégiques.

Gouvernance ESG



L'innovation, l'ADN d'EXFO

Au cœur des valeurs d'EXFO se trouve une volonté inébranlable de relever les défis les plus difficiles de l'industrie des télécommunications à l'aide de solutions novatrices. Notre engagement à répondre aux besoins de nos clients et notre ambition d'être les premiers sur le marché signifient que nous sommes toujours à la recherche de nouvelles façons d'offrir une valeur exceptionnelle. L'innovation est dans notre ADN.

Pour tenir la promesse de la connectivité améliorée et des nouvelles applications qu'apportent les réseaux 5G, les opérateurs du monde entier ont besoin de toute urgence de puissantes capacités d'investigation et de dépannage, c'est pourquoi nous avons développé une plateforme de dépannage déjà utilisée dans certains pays. Les analyses avancées qu'elle fournit permettront à de nombreuses autres régions du monde d'être efficacement connectées à la 5G et à ses avantages sociaux et économiques à l'avenir.

Nous sommes fiers qu'au fil des années, bon nombre de nos innovations soient devenues des références dans l'industrie. Mais, même dans les catégories de produits où nous sommes leader du marché depuis des années, comme le réflectomètre optique temporel (OTDR), utilisé sur le terrain par plus d'un million de technicien/ne/s et ingénieur/e/s réseau dans le monde, nous continuons d'innover de manière à leur permettre de faire plus et de le faire mieux, ce qui se traduit par moins de perte de temps, moins de déplacements de camions et, en fin de compte, un réseau plus fiable pour tout le monde.

Il y a cinq ans, EXFO a créé l'équipe EDGE, un groupe qui se consacre exclusivement aux initiatives d'innovation visant à développer et à mettre en œuvre de nouvelles idées, de nouveaux produits, de nouvelles solutions et de nouveaux modèles d'affaires afin d'obtenir un avantage concurrentiel et de stimuler la croissance de l'entreprise. Mais l'innovation ne se limite pas à l'équipe EDGE; il s'agit d'un parcours collectif où les membres de l'équipe de toute l'entreprise sont encouragés à apporter de nouvelles idées. La journée CuriosiTech de cette année, un événement technologique entre pair/e/s organisé sur 11 sites EXFO, est un excellent exemple d'innovation sociale qui met en relation des personnes, des connaissances techniques et des idées d'une manière inédite. Nous encourageons nos employé/e/s à remettre en question les normes, à expérimenter et à accepter l'échec comme faisant partie du processus d'apprentissage, sachant que leur contribution est essentielle pour stimuler l'innovation d'EXFO.

Si nous nous tournons vers l'avenir, l'innovation sera un thème récurrent. Le secteur des télécommunications doit atteindre un niveau d'excellence opérationnelle sans précédent pour soutenir des réseaux fiables et performants. C'est ce qui guide notre évolution, car nous nous adaptons au paysage changeant de notre secteur, non seulement pour rester pertinents, mais aussi pour ouvrir la voie vers l'avenir.

39

années de solutions
et de technologies
essentielles
d'avant-garde





Se connecter à
notre avenir





Pilier social

Des millions de personnes dans toutes les régions du monde dépendent d'EXFO et de ses partenaires pour assurer une performance réseau sans faille dans leur vie quotidienne. Nous sommes à l'avant-garde des innovations qui rendent possibles de nouvelles applications réseau qui sauvent des vies, comme la chirurgie à distance et les appareils médicaux connectés. Nous comprenons l'impact social profond que notre entreprise a sur les gens et les communautés du monde entier, et cela nous donne une raison d'être et nous inspire à faire ce qu'il faut.

Nous sommes convaincus que le succès de notre entreprise

est étroitement lié au bien-être de nos employé/e/s, à la prospérité des communautés que nous servons et à notre quête d'apprentissage permanent. C'est pourquoi nous nous sommes toujours efforcés de responsabiliser nos gens, de favoriser la cohésion des équipes et de créer un environnement où l'innovation peut s'épanouir naturellement.

NOTRE APPROCHE DE GESTION DES PERSONNES

Notre équipe RH mondiale travaille en collaboration avec tous les départements pour favoriser un environnement inclusif

où l'équipe d'EXFO peut s'épanouir. Nous mettons l'accent sur l'apprentissage continu, la collaboration et l'adaptabilité dans notre approche de gestion des personnes, en fonction de l'évolution du paysage de l'industrie et des besoins changeants de nos employé/e/s. En investissant dans la croissance, en accueillant la diversité et en donnant la priorité au bien-être, nous visons à maintenir EXFO à l'avant-garde de l'industrie, grâce à une réflexion engagée et innovante.



Notre culture est axée sur la connexion: celle avec nos gens, nos clients et nos communautés. C'est ce qui motive toutes nos actions.

- Philippe Morin, président-directeur général



NOS PROGRAMMES

Travail hybride

Bien-être des employé/e/s

Mobilité mondiale

Bénévolat et engagement communautaire

Prévention du harcèlement psychologique et sexuel

Présentation au Lycée français de Valence, en Espagne, avec des élèves de primaire pour les sensibiliser à la faim dans le monde et à l'importance de l'aide alimentaire et de la lutte contre le gaspillage alimentaire chez eux et elles et dans les régions profondément touchées par la faim.





Bien-être et santé mentale

Nous offrons des ressources et de la flexibilité pour soutenir le bien-être des employé/e/s, notamment en investissant dans des initiatives locales et mondiales visant à déstigmatiser la santé mentale, des outils destinés à la fois aux gestionnaires et aux membres de leurs équipes et des campagnes de sensibilisation promouvant les bonnes habitudes en matière de santé mentale.

En 2024-2026, nous voulons nous assurer que le bien-être et la santé mentale restent en tête des préoccupations. Pour y parvenir, il est essentiel de mieux connaître l'état du bien-être chez EXFO et de mesurer l'impact de nos initiatives avec l'aide des bons indicateurs.

Il est particulièrement important que nous continuions à travailler pour rendre les initiatives en matière de bien-être et de santé mentale plus efficaces et plus inclusives en nous concentrant sur les besoins de l'ensemble des employé/e/s, en particulier ceux et celles des groupes sous-représentés.

PRINCIPAUX POINTS SAILLANTS

LE BIEN-ÊTRE ET LA SANTÉ MENTALE POUR TOUS ET TOUTES GRÂCE À LA FLEXIBILITÉ DU TRAVAIL

Nous reconnaissons les avantages d'une certaine flexibilité dans la façon dont nous travaillons ensemble et l'importance de tirer parti des talents de nos gens dans le monde entier. Nous croyons également en la valeur de l'interaction des membres de notre équipe dans un espace de travail où ils et elles peuvent innover et collaborer afin de continuer à favoriser notre culture.

UN MEILLEUR ÉQUILIBRE ENTRE VIE PROFESSIONNELLE ET VIE PRIVÉE

Mode de travail hybride

EXFO a formalisé un cadre de travail hybride qui nous permet de profiter du télétravail tout en bénéficiant des avantages d'une collaboration sur site pour soutenir notre croissance collective et notre culture de l'innovation.

Programme Travailler de n'importe où

Dans le cadre de notre système de travail hybride, nous avons développé un nouveau programme qui offre aux employé/e/s la possibilité de travailler de n'importe où pendant quatre semaines par an. Depuis la mise en place du programme en 2022, un grand nombre d'employé/e/s en ont profité pour rendre visite à des parents éloignés après la pandémie de COVID-19.

Des pratiques plus efficaces en matière de communication et de connectivité virtuelles

En 2023, EXFO a organisé des ateliers avec des gestionnaires sur la façon de « naviguer en mode hybride ». Les gestionnaires se sont penché/e/s sur la communication efficace dans des contextes virtuels et hybrides, y compris les normes d'étiquette virtuelle et la messagerie, et se sont attaqué/e/s à la pression qui accompagne le fait d'être « toujours sur le qui-vive ». L'objectif était de sensibiliser les gestionnaires aux attentes de l'entreprise en matière d'équilibre entre vie professionnelle et vie privée et de communication efficace.



Donner à nos gens les moyens de s'élever les un/e/s les autres est ce qui me rend le plus fière.

- Suzanne Daneau
VP ressources humaines



DES AVANTAGES QUI AIDENT**PROGRAMME D'AIDE AUX EMPLOYÉ/E/S ET À LEUR FAMILLE (PAE)**

Le PAEF d'EXFO offre des services de conseil gratuits et confidentiels aux employé/e/s et à leur famille immédiate pour les aider à relever des défis personnels, juridiques, financiers et professionnels.

Soins virtuels

Les employé/e/s du Canada, des États-Unis et du Royaume-Uni ont accès à un service de télémédecine leur permettant, ainsi qu'aux membres de leur famille, de s'entretenir directement avec un/e professionnel/le de la santé. Au Canada, jusqu'à 80 % des consultations de télémédecine sont résolues sans visite en personne dans une clinique (Telus Santé, mars 2022).

Adaptation de la semaine de travail au Canada

En 2023, nous avons adapté la semaine de travail de nos gestionnaires, de nos employé/e/s professionnel/le/s et de notre personnel de soutien au Canada afin d'assurer un meilleur équilibre entre vie professionnelle et vie privée. Cette réduction permet à nos équipes de produire des résultats avec plus d'efficacité et de concentration, tout en contribuant au bien-être de nos employé/e/s.

MAINTENIR LA SANTÉ MONDIALE AU PREMIER PLAN GRÂCE À DES CAMPAGNES DE SENSIBILISATION, À DES ACTIVITÉS ET À L'ÉTABLISSEMENT DE LIENS ENTRE LES EMPLOYÉ/E/S

Depuis le début de la pandémie de COVID-19 en 2020, nous avons dû adapter nos messages et nos initiatives pour faire face à de nouveaux risques pour la santé et la sécurité au travail : les problèmes de santé mentale causés par l'isolement et l'anxiété, et les modes de vie sédentaires liés au confinement.

Créer une plus grande proximité grâce à une communication globale

Lorsque la COVID-19 a frappé et que la plupart de nos employé/e/s ont été contraint/e/s de travailler à domicile, nous leur avons immédiatement fourni les outils dont ils et elles avaient besoin. Nous avons également mis en place des mises à jour vidéo hebdomadaires avec notre PDG afin de partager les informations critiques avec notre personnel. Une communication ouverte est essentielle pour réduire l'incertitude et instaurer la confiance. Nous avons conservé un grand nombre des canaux de communication mis en place pendant la pandémie, notamment les réunions trimestrielles virtuelles avec notre PDG. Aujourd'hui, nos équipes n'ont jamais

été aussi intégrées géographiquement, ce qui rend EXFO encore plus forte.

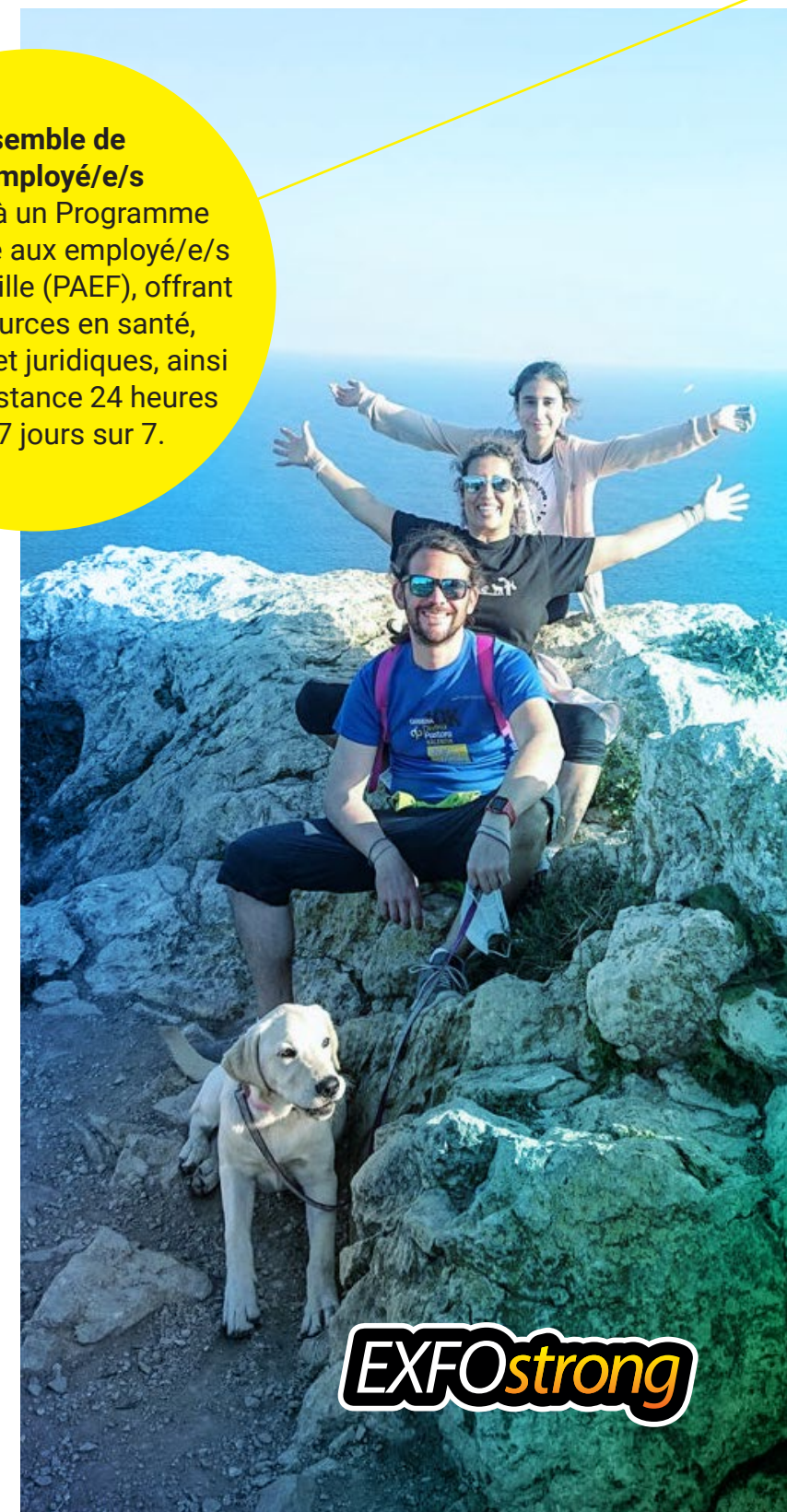
Sensibilisation à la santé mentale par la formation

Améliorer les connaissances de nos employé/e/s sur les risques, les problèmes et la prévention en matière de santé mentale est une première étape clé pour éliminer la stigmatisation autour de la santé mentale. Depuis 2020, nous avons organisé deux conférences et une série de webinaires sur l'anxiété et la résilience au travail et sur l'auto-évaluation en matière de santé mentale.

Campagnes de santé EXFO

Chaque année, EXFO organise des campagnes de santé dans différentes régions, rendant les soins gratuits accessibles aux employé/e/s et leur épargnant le temps, et parfois le coût, nécessaires pour se faire soigner ailleurs. À Hadapsar, en Inde, les ressources humaines locales ont organisé un camp de santé en 2023, comprenant des examens dentaires, des examens de la vue et une collecte de sang. Pour les sites de Québec et de Montréal, au Canada, EXFO organise chaque année une campagne de vaccination contre l'influenza.

L'ensemble de nos employé/e/s ont accès à un Programme global d'aide aux employé/e/s et à leur famille (PAEF), offrant des ressources en santé, financières et juridiques, ainsi qu'une assistance 24 heures sur 24, 7 jours sur 7.



Trois ans de succès pour le défi **Entraînez le monde, EXFO!**

Au cours des trois dernières années, Entraînez le monde, EXFO! a eu un impact significatif. Lancé au milieu de la pandémie de la COVID-19 en 2021, ce défi sert de plateforme virtuelle pour unir notre équipe mondiale par le biais de l'activité physique. La tradition s'est perpétuée et s'est adaptée à l'évolution des restrictions en matière de santé publique.

L'objectif principal du défi est collectif : marcher ou courir 100 000 kilomètres autour du monde. Cette réalisation s'est traduite par un don généreux à la Khan Academy, qui propose une éducation gratuite et de qualité dans le monde entier.

En 2022, le défi s'est élargi pour inclure d'autres activités physiques et quatre heures de bénévolat rémunéré. Les équipes se sont engagées dans plus de 2 000 heures de bénévolat à travers des activités telles que le ramassage des déchets, le jardinage communautaire et des études sur la faune, favorisant ainsi les liens entre les employé/e/s et les communautés.

Les trois meilleures équipes d'Inde, de France et d'Espagne ont choisi de faire don de leurs prix à des organisations caritatives locales qui s'investissent dans la lutte contre la pauvreté, la sensibilisation et la prévention du cancer et les droits des jeunes transgenres. Ce succès a incité EXFO à créer une journée annuelle rémunérée pour permettre à ses employé/e/s de rendre service à leur collectivité.

Cette année, Entraînez le monde, EXFO! a adopté un format virtuel en utilisant une application mobile qui encourage le travail d'équipe alors que les employé/e/s ont enregistré leurs pas sur une carte du monde virtuelle. Ce défi est devenu une activité mondiale, plus accessible et qui renforce nos valeurs d'unité et d'engagement communautaire.



Plan d'action 2024-2026

SENSIBILISATION À LA SANTÉ MENTALE

Nous sensibiliserons davantage à la santé mentale et nous nous attaquerons à la stigmatisation qui l'entoure :

- Faire de nos dirigeant/e/s des ambassadeurs et ambassadrices de la santé mentale
- Promouvoir des habitudes de connectivité saines
- Lancer une campagne de prévention sur la santé mentale et le bien-être
- Introduire la santé mentale et la sécurité psychologique dans le programme de développement du leadership
- Développer les activités et les services de santé locaux sur site

AMÉLIORER L'ÉQUILIBRE ENTRE VIE PROFESSIONNELLE ET VIE PRIVÉE

Nous améliorerons l'équilibre entre vie professionnelle et vie privée, favoriserons le bien-être des employé/e/s et encouragerons un lieu de travail favorable à la famille :

- Réviser et adapter notre gamme de prestations en matière de santé mentale
- Fournir une formation pour promouvoir une culture positive et équilibrée sur le lieu de travail
- Analyser les lignes directrices actuelles et en définir de nouvelles en matière d'équilibre entre vie familiale et vie professionnelle



Développement des talents et éducation

Pour favoriser l'innovation chez EXFO, nous cultivons une culture qui se nourrit de défis complexes et récompense les employé/e/s fiers et fières de créer des solutions innovantes.

Notre enquête sur la proposition de valeur des employé/e/s (EVP) de 2021 a révélé que la possibilité de s'attaquer à des problèmes complexes est un facteur de motivation majeur pour notre équipe. En soutenant la créativité, le développement continu et l'apprentissage, nous donnons à nos employé/e/s les moyens de maintenir la dynamique d'innovation si essentielle à la réussite de notre entreprise.

En 2024-2026, nous voulons investir davantage de ressources dans le développement des talents et l'éducation. L'apprentissage entre pairs est au cœur de notre succès en matière d'innovation. Nous voulons continuer à offrir ces opportunités de partage de compétences et de croissance.

L'enquête EVP a mis en évidence que **86 %** des employé/e/s estiment que leur supérieur/e immédiat/e leur fait confiance et que **82 %** sont satisfait/e/s de la culture d'apprentissage.

La confiance est essentielle à la créativité et à l'innovation.

Chez EXFO, les gestionnaires ont gagné la confiance de nos employé/e/s, ce qui est indispensable pour que nos gens contribuent activement.

PRINCIPAUX POINTS SAILLANTS

APPRENTISSAGE ET PARTAGE DES CONNAISSANCES

Cultiver le leadership chez EXFO

En tant que pierre angulaire de la quête de succès d'EXFO, nos gestionnaires jouent un rôle important et sont essentiel/le/s à l'accomplissement de notre mission. Nous soutenons la croissance et le développement des leaders actuel/le/s et futur/e/s par le biais de notre programme de formation accélérée Talent en action et en invitant des dirigeant/e/s de premier plan à notre Sommet du leadership. Lors de l'événement le plus récent, en septembre 2022, plus de 200 leaders EXFO du monde entier se sont réuni/e/s en personne pendant trois jours pour participer à des ateliers tels que notre plan directeur en matière de leadership.

MODÈLE DE PLAN DE LEADERSHIP

Dimension
stratégique
PENSER

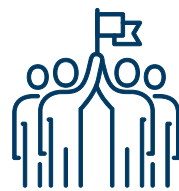
Générer des résultats en utilisant la pensée conceptuelle et l'analyse de données pour répondre aux défis commerciaux d'aujourd'hui et de demain

Vision

Innovation

Changement et transformation

Marché et technologie

Dimension
gestion d'équipes
INTERAGIR

Générer des résultats par l'attraction, le développement et la rétention des talents

Inspirer les autres

Développer le talent

Miser sur une équipe performante

Être transparents

Dimension
opérationnelle
EXÉCUTER

Générer des résultats en exécutant les initiatives et les mandats avec discipline selon des bonnes pratiques

Agilité dans l'exécution

Orientation client

Rentabilité et revenus

Excellence opérationnelle



Partager les connaissances technologiques avec les journées **CuriosiTech**

EXFO peut se vanter d'avoir des expert/e/s de classe mondiale dans de nombreux domaines technologiques, de la programmation de l'IA à la physique, et ils et elles sont toujours désireux et désireuses de partager leurs connaissances. En 2023, nous leur avons donné une chance de le faire en lançant une série d'événements internes pour l'ensemble des employé/e/s d'EXFO, appelés les journées CuriosiTech.

Au cours de deux semaines, nous avons organisé plus de **100 sessions CuriosiTech sur 11 sites à travers le monde**. Avec des sujets pour tous et un mélange de sessions en direct et virtuelles, les journées CuriosiTech avaient pour but de mettre en valeur les employé/e/s d'EXFO et leur expertise, d'accroître la sensibilisation et les connaissances sur des sujets liés à la technologie et de susciter une pollinisation croisée des idées entre les départements. L'événement a été l'occasion de rassembler les employé/e/s, d'explorer les dernières avancées de notre industrie et de cultiver un esprit de curiosité et de collaboration.

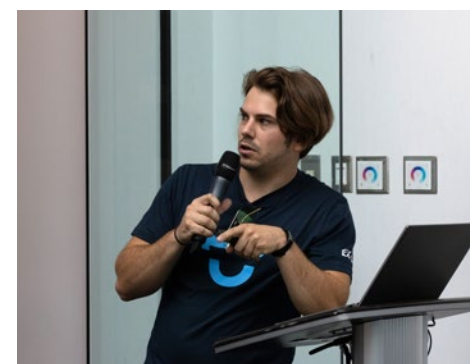
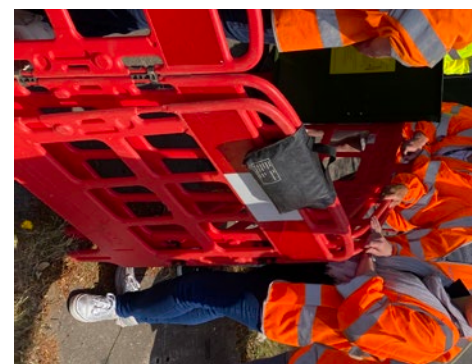
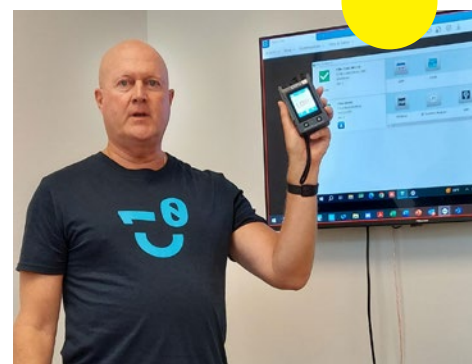
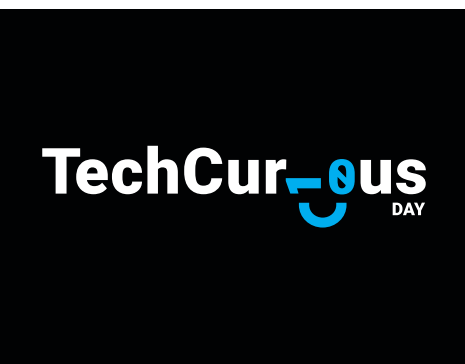


Dans un monde où la technologie progresse à la vitesse de l'éclair, **une journée consacrée à l'exploration de la technologie** est plus qu'un simple événement. C'est l'occasion de célébrer nos valeurs, de contribuer activement et d'innover ensemble.

- Sylvain Nadeau
Directeur, innovation stratégique



Journée CuriosiTech, Valence, Espagne



DÉVOILER LA PROPOSITION DE VALEUR DE L'EMPLOYÉ/E (PVE) D'EXFO

En 2021, EXFO a sondé ses employé/e/s sur ce qui rend le travail chez EXFO formidable. Les résultats du sondage ont permis à nos équipes des RH et du marketing de moderniser et d'améliorer la PVE d'EXFO. Les trois aspects que les employé/e/s ont identifiés comme étant les forces principales d'EXFO sont : nous aimons les défis complexes, nous travaillons en équipe et nous sommes fiers et fières de former une équipe mondiale. Ces trois aspects sont maintenant appelés les trois piliers de l'expérience employé/e d'EXFO. Ils ont été communiqués aux employé/e/s actuel/le/s et potentiel/le/s dans le cadre d'une campagne de marketing intitulée « Ensemble, nous sommes invincibles / Rejoignez une équipe invincible ». Dans le cadre de cette campagne, nous avons organisé notre première semaine culturelle mondiale en 2022, au cours de laquelle les employé/e/s ont partagé des histoires qui incarnent nos trois piliers.



Nous adorons les défis complexes

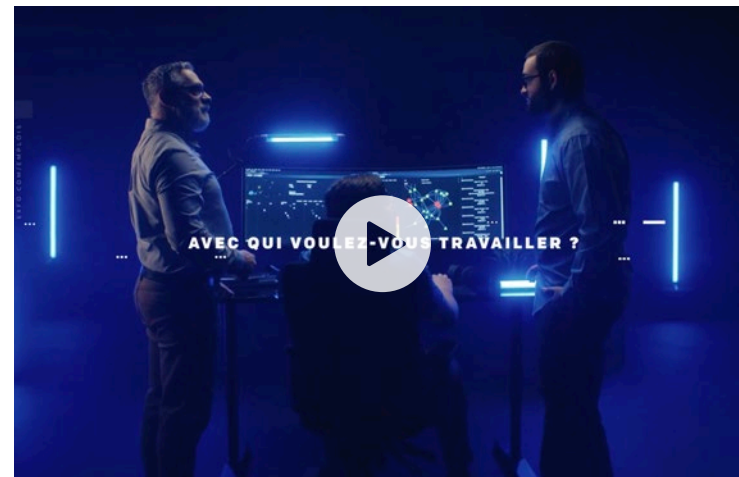


Ensemble, nous sommes plus fort/e/s



Fiers et fières de former une équipe mondiale

« Ensemble, nous sommes invincibles » est désormais le nom de notre programme d'expérience employé, et nous avons depuis organisé plusieurs événements invincibles, notamment notre défi annuel Entraînez le monde, EXFO!, les journées CuriosiTech et conférences de présentateurs invités.



Regardez la vidéo >

AMÉLIORER L'EXPÉRIENCE D'INTÉGRATION DES NOUVELLES RECRUES

Le revers de la médaille d'ADORER les défis complexes (un pilier de la PVE) est que ce que nous faisons est intrinsèquement complexe. Cela signifie que se joindre à une entreprise technologique comme EXFO s'accompagne d'une courbe d'apprentissage abrupte. Une intégration efficace est essentielle pour que les nouveaux employés et nouvelles employées se sentent confiant/e/s et productif/-ve/s dans leur rôle et pour stimuler l'engagement chez EXFO. C'est pourquoi, en 2022, EXFO a mis en place un cadre global pour l'expérience d'intégration des nouvelles recrues. Ce cadre clarifie les attentes d'EXFO en matière d'intégration des employé/e/s dans l'ensemble de l'entreprise (y compris notre système de jumelage très apprécié et la rencontre des nouvelles recrues) et combine le dialogue ouvert et l'intégration continue tout en permettant aux professionnel/le/s des RH et aux gestionnaires locaux/-les de demeurer ouvert/e/s aux besoins des nouveaux et nouvelles employé/e/s et d'adapter l'expérience aux coutumes et aux contextes locaux.

FAVORISER UNE RÉTROACTION CONTINUE ET LA RECONNAISSANCE DES EMPLOYÉ/E/S

Nous savons qu'une grande partie de la croissance professionnelle consiste à obtenir la bonne rétroaction au bon moment. C'est pourquoi nous avons conçu Feedback continu, une fonction de la plateforme des employé/e/s d'EXFO qui leur permet, ainsi qu'à leur gestionnaire, de demander et de donner de la rétroaction. Cette fonction est entièrement intégrée au programme de gestion des contributions d'EXFO pour garantir que la rétroaction reçue bénéficie de la visibilité appropriée.

Reconnaître l'excellence du travail de nos employé/e/s est essentiel pour assurer leur motivation durable et les inciter à adopter des comportements conformes à nos valeurs. Nous sommes fiers d'offrir plusieurs programmes de reconnaissance, y compris une rémunération variable pour partager le succès financier d'EXFO, un programme d'années de service pour mettre en valeur nos employé/e/s de longue date et des prix de reconnaissance des ventes et des inventeur/-trice/s.

Faciliter la mobilité professionnelle au sein d'EXFO

Pour retenir les meilleurs talents, nous devons leur offrir des possibilités de croissance et, surtout, nous assurer que les employé/e/s sont au courant de ces possibilités. En 2022, nous avons lancé une campagne de mobilité interne visant à sensibiliser les employé/e/s aux possibilités de carrière au sein de l'organisation à l'échelle mondiale. Dans le cadre de cette campagne, nous avons partagé les expériences de plusieurs employé/e/s qui ont eu un parcours professionnel riche chez EXFO afin d'inspirer les autres à suivre leur exemple. Chez EXFO, la mobilité interne comprend les mouvements latéraux et verticaux ainsi que la mobilité géographique. En 2023, plus de 90 employé/e/s ont effectué des mutations internes.



PRÉPARER LA PROCHAINE GÉNÉRATION À LA RÉUSSITE PAR LE BIAIS DE STAGES ET DE PARTENARIATS

Nous travaillons en partenariat avec divers collèges, écoles de génie et universités dans le monde entier :

- Espagne : Université de Valence, Polytechnique
- France : Université de Rennes (ESIR), École d'ingénieurs de Lannion (ENSSAT), Rennes (INSA) et Bretagne (IMT Atlantique)
- Finlande : Université d'Oulu
- Royaume-Uni : Aston University, Birmingham, Middlesex University London

Campus cloud

En 2021, EXFO a commencé à participer à l'initiative visant à développer des programmes de formation au nuage numérique pour les leaders de l'industrie et les expert/e/s infonuagiques, en collaboration avec des acteurs et actrices clés de l'écosystème de formation technologique et des piliers de l'économie canadienne. L'objectif était de créer un bassin de talents pour soutenir la croissance du secteur des TI et la numérisation des entreprises canadiennes. Un certain nombre de nos employé/e/s ont participé au programme et ont ramené une mine de connaissances à partager avec leurs pair/e/s.



Conférence de presse pour annoncer le Centre d'excellence 5G.
31 octobre 2022, EXFO Montréal, Canada

Centre d'excellence 5G

Le Centre d'excellence 5G d'EXFO a renforcé sa collaboration avec les principaux organismes de recherche appliquée du Canada. Nous faisons partie du programme [Mitacs Accelerate](#) du gouvernement canadien, un partenariat de recherche industrie-université qui jumelle des membres des équipes de R-D d'EXFO à des étudiant/e/s diplômé/e/s.

Notre objectif est de préparer la prochaine génération de chercheurs et de chercheuses au monde du travail et de leur fournir des sujets de recherche et des ensembles de données concrets. Les étudiant/e/s à la maîtrise et leurs mentor/e/s travaillent avec nos chercheur/-euse/s sur des recherches appliquées en apprentissage machine et en technologies de test de la fibre optique. Au cours des trois dernières années, EXFO a établi un partenariat avec l'Université Concordia (Montréal, Canada) et l'Université Laval (Québec, Canada).

Le Centre d'excellence 5G offre aux étudiant/e/s la possibilité de découvrir la culture et l'environnement de travail de l'entreprise, ainsi que les pratiques de l'industrie. Ils et elles travaillent en étroite collaboration avec des professionnel/le/s qui peuvent leur servir de mentor/e/s et leur fournir des orientations, des conseils et des informations qui peuvent s'avérer extrêmement utiles pour leur développement académique et professionnel. De plus, les collaborations réussies peuvent ouvrir la voie à de futurs projets de collaboration, à la recherche ou à des opportunités de carrière.

Les universités qui s'associent au Centre d'excellence 5G ont accès à des problèmes, des données et des ressources pertinents de l'industrie, qui peuvent améliorer la qualité et l'application pratique de la recherche universitaire. Cela garantit également que le programme d'études est aligné sur les besoins de l'industrie et qu'il prépare les étudiant/e/s à acquérir les compétences et les connaissances nécessaires.

Cet effort de collaboration favorise l'innovation et le développement de solutions pour un déploiement plus large de la 5G. Ces innovations peuvent avoir un impact sociétal significatif dans de multiples secteurs tels que les soins de santé, les transports, les villes intelligentes, etc. Par exemple, l'amélioration de la télémédecine grâce à des connexions à haut débit et à faible latence peut profiter aux régions éloignées.

Engagement à acquérir une expérience professionnelle au Royaume-Uni

Nous sommes fiers de souligner notre engagement actif auprès de la collectivité par le biais de notre programme d'expérience professionnelle au Royaume-Uni. Cette année marque une étape importante avec notre 10^e participant de l'école secondaire locale, qui s'adresse aux élèves âgé/e/s de 11 à 18 ans. Nous offrons aux élèves de 15 et 16 ans une semaine d'immersion qui leur permet de découvrir nos activités quotidiennes et de se familiariser avec les diverses fonctions essentielles à notre entreprise. Cette initiative favorise le développement de l'éducation, soutient l'école et les étudiant/e/s et renforce la présence d'EXFO dans la collectivité – un scénario triplement gagnant.

Plan d'action 2024-2026

OFFRIR DAVANTAGE DE POSSIBILITÉS D'APPRENTISSAGE

Nous offrirons des opportunités pour favoriser le développement et la formation des employé/e/s :

- Organiser des événements d'apprentissage axés sur la technologie par le biais de l'apprentissage par les pair/e/s
- Reconnaître et récompenser les personnes qui consacrent du temps et des efforts à l'apprentissage
- Lancer un programme de développement du leadership

FACILITER L'ACCÈS À L'APPRENTISSAGE ET À L'ÉDUCATION

Nous faciliterons l'accès à diverses sources de développement :

- Mise en place d'un bassin d'expert/e/s internes en tant qu'accompagnateur/-trice/s
- Ajouter une culture de l'apprentissage et du partage des connaissances aux valeurs fondamentales d'EXFO

TIRER PARTI DE LA TECHNOLOGIE FAVORISANT L'ENGAGEMENT

Nous introduirons des technologies qui favorisent l'engagement pour connecter les employé/e/s et les faire participer à l'apprentissage.



Diversité, équité et inclusion (DÉI)

EXFO s'engage à créer un lieu de travail qui défend la diversité, favorise l'inclusion et offre un espace sûr à chaque membre de notre équipe. Notre vision est de créer un milieu de travail où chaque personne se sent connectée, responsabilisée, respectée et valorisée.

En 2024-2026, notre objectif est d'améliorer la représentation des femmes et des autres groupes sous-représentés chez EXFO, car nous savons que la sensibilisation et la compréhension sont le fondement d'un lieu de travail véritablement cohésif et innovant et que le fait d'avoir un large éventail d'antécédents enrichit notre créativité et notre perspicacité collectives. En outre, nous accordons une grande importance à la création d'un environnement exempt de toute forme de harcèlement et de discrimination et à l'éducation de nos employé/e/s à la valeur de la diversité et de l'inclusion.

PRINCIPAUX POINTS SAILLANTS

NOTRE ENGAGEMENT EN FAVEUR DE LA DIVERSITÉ, DE L'ÉQUITÉ ET DE L'INCLUSION

En 2023, nous avons présenté notre engagement en matière de DÉI. Nous nous sommes engagés à :

- embaucher, promouvoir et engager une main-d'œuvre diversifiée;
- offrir un lieu de travail exempt de discrimination, de harcèlement, d'intimidation, de victimisation et de diffamation;
- traiter les employé/e/s de manière équitable et avec respect;

- accepter et inviter des points de vue différents et considérer la diversité comme une force;
- veiller à ce que nos gens puissent réaliser tout leur potentiel et avoir des chances égales de se développer, de progresser et de réussir;
- sensibiliser aux droits et responsabilités de chacun/e en matière de justice, d'équité et de respect de tous les aspects de la diversité;
- créer un environnement dans lequel les gens se sentent à l'aise pour s'exprimer lorsque les choses ne vont pas ou que d'autres sont exclu/e/s;

- proposer des pratiques et des politiques de travail flexibles pour soutenir les employé/e/s et leurs besoins changeants;
- développer des relations solides et durables avec diverses parties prenantes, y compris des organismes communautaires, ainsi que nos clients et fournisseurs.

[Lire la déclaration complète >](#)

Notre personnel en chiffres

Ratio femmes/hommes (F:H)
1:2,7

Âge moyen
43 ans



La diversité sur le lieu de travail est l'une des principales forces d'EXFO.

- SEPT24, agence de marketing RH
Rapport PVE d'EXFO, avril 2021

En 2021, le sondage de la PVE a révélé :

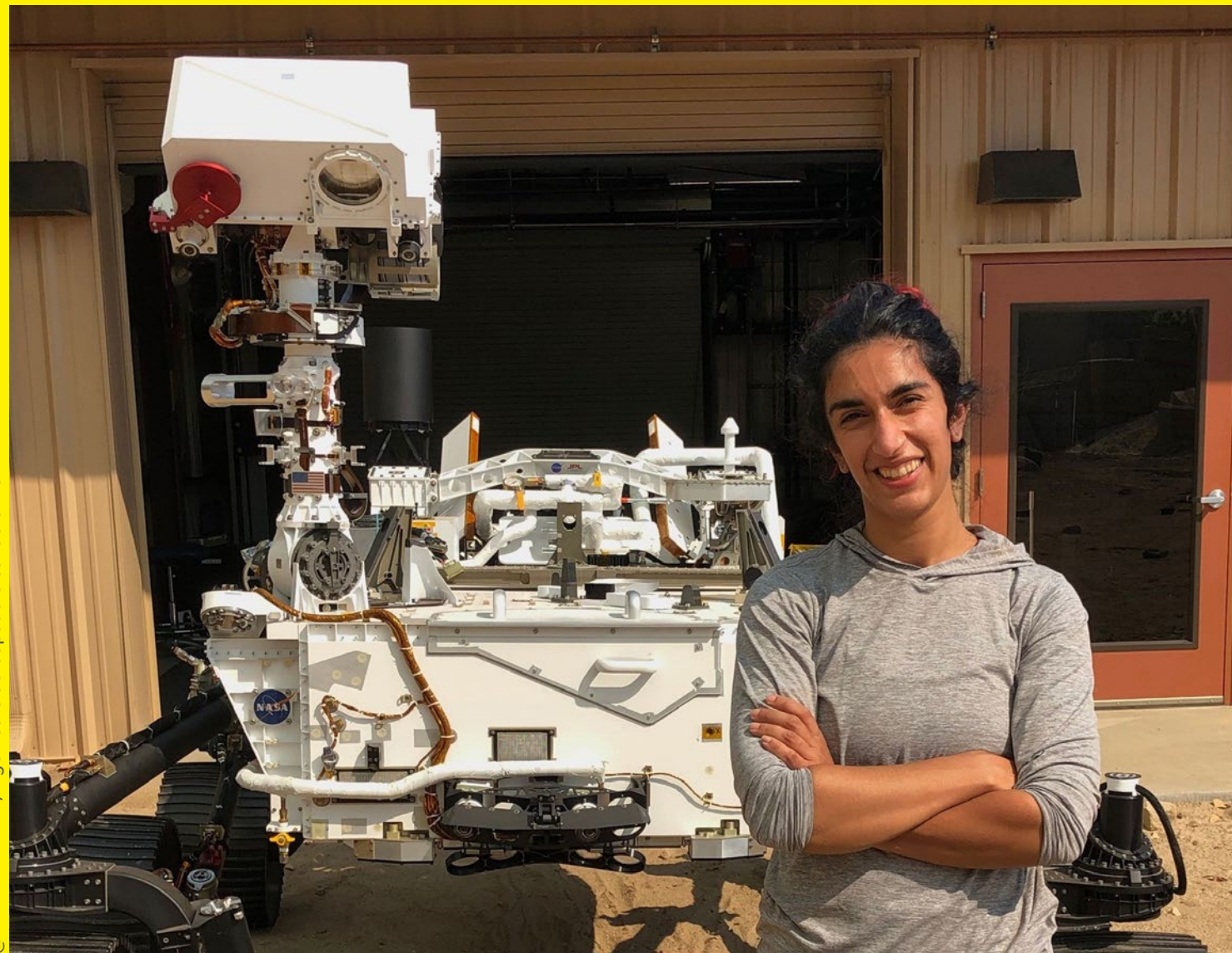
89 % des employé/e/s sont d'accord pour dire que chaque personne est acceptée indépendamment de son âge, de sa nationalité ou de son sexe.

86 % des employé/e/s reconnaissent que l'organisation respecte les différences entre les employé/e/s : culture, méthodes de travail, idées.



UN EXEMPLE INSPIRANT DE RÉSILIENCE

En avril 2023, nous avons eu le privilège d'accueillir la Dre Farah Alibay, Ph.D., éminente ingénieure aérospatiale et défenseuse de la diversité et de l'inclusion dans les STIM, dans le cadre de notre événement des journées invincibles. Dans sa conférence exclusive, « La persévérance d'une exploratrice », Dre Alibay a partagé son parcours remarquable dans l'ingénierie aérospatiale avec 1300 participant/e/s d'EXFO et a souligné l'importance de favoriser la diversité et l'inclusion pour stimuler l'innovation et le progrès dans les domaines à prédominance masculine.



@ FARAH ALIBAY, ingénieure aérospatiale canadienne

FORMATION SUR LES PRÉJUGÉS INCONSCIENTS CHEZ EXFO

L'équipe de la haute direction a reçu une formation sur les préjugés inconscients au cours de l'année.

SOUTENIR LA NEURODIVERSITÉ

Grâce à un partenariat entre EXFO et Neuro Plus, une agence de recrutement et de conseil dédiée à permettre aux candidat/e/s neurodiversifié/e/s d'utiliser pleinement leurs forces cognitives et leur créativité sur le marché du travail, nous construisons un canal pour nous aider à élargir notre bassin de talents avec des personnes aux compétences uniques qui apportent de nouvelles perspectives et de l'innovation pour nos équipes. Cette collaboration s'aligne non seulement sur nos pratiques d'embauche inclusives, mais renforce également notre engagement à créer un environnement de travail diversifié et dynamique.

CONNECTER AVEC NOS COMMUNAUTÉS

EXFO et son fondateur et président exécutif, Germain Lamonde, ont un engagement de longue date envers la collectivité et participent à de nombreuses activités soutenant le bien-être communautaire et une plus grande inclusion des groupes sous-représentés dans les STIM.

Campeur/-euse/s en sécurité grâce aux t-shirts commandités par EXFO

Lorsqu'un employé d'EXFO a appris par sa fille que le camp de jour de Loisirs Vanier (Québec, Canada) n'avait pas les moyens de fournir des t-shirts à ses jeunes campeur/-euse/s, il a demandé l'aide d'EXFO. Par l'intermédiaire de nos fournisseurs, nous avons imprimé 300 t-shirts portant le nom et les coordonnées du camp, ce qui favorise la sécurité et la visibilité des jeunes lors des sorties.



Contribuer à l'aide en cas de catastrophes en Inde
EXFO Inde a fait un don au fonds de secours du Premier ministre. Ce fonds offre une assistance en temps de crise, comme les inondations, les sécheresses ou les tremblements de terre.



Programme de bourses EXFO-Lamonde

En 2017, notre fondateur, Germain Lamonde, et EXFO, ont signé une entente de cinq ans pour créer le fonds de bourses EXFO-Lamonde destiné aux étudiant/e/s de premier et deuxième cycles inscrit/e/s en génie à l'Université Laval (Québec, Canada). Les dernières bourses ont été attribuées cette année.





Choisir la science, c'est changer le monde. La science stimule la créativité, nous oriente vers un travail conforme à nos valeurs (sociales, éthiques, environnementales) et pousse l'industrie vers une plus grande durabilité. Elle éclaire les décisions prises par les chef/fe/s de file pour aider à préserver la planète. En tant qu'ingénieure chez EXFO, je suis fière de faire une différence en assurant une communication mondiale sans faille. C'est pourquoi, chaque année, je partage ma passion pour les sciences dans le cadre de l'activité Les Filles et les sciences, un duo électrisant!

- Thuyen Nguyen, Ing., MBA, Cheffe de projet, Instruments et plateformes de réseau



Promouvoir les filles dans les STIM

Grâce à notre commandite et au travail de deux employées d'EXFO impliquées au sein du conseil d'administration de l'organisme Les filles et les sciences, nous contribuons à promouvoir les femmes dans les domaines des sciences, de la technologie, de l'ingénierie et des mathématiques (STIM). Chaque année, des employées d'EXFO à Montréal et à Québec participent à cet événement pour faire connaître aux jeunes filles des écoles secondaires les possibilités de carrière variées et intéressantes dans le domaine des STIM et les encourager à persévérer en mathématiques et en sciences.



Grand défi Pierre Lavoie

Pour la 11^e année consécutive, EXFO a participé à l'événement 1000 KM du Grand défi Pierre Lavoie. L'objectif premier du Grand défi est de créer une culture de la santé préventive dans la province de Québec en encourageant les gens à adopter de saines habitudes de vie, en faisant la promotion de l'activité physique dans les écoles défavorisées et en finançant la recherche sur les maladies orphelines. Notre équipe composée de cinq cyclistes EXFO et d'un chauffeur s'est entraînée ensemble pour relever le défi des 1000 KM et a fait un don pour aider une école d'un quartier défavorisé à acheter du matériel sportif et récréatif.



30 ans de solidarité avec Centraide

Depuis 30 ans, EXFO participe aux campagnes de financement annuelles de Centraide à Montréal et à Québec. Centraide cherche à améliorer les conditions de vie en mobilisant le pouvoir d'entraide des communautés du monde entier autour du bien commun. En appuyant Centraide, nous contribuons à soutenir la réussite des jeunes, à fournir des produits de première nécessité aux personnes dans le besoin, à briser l'isolement social et à bâtir des milieux de vie inclusifs. Au cours de l'année financière 2023, EXFO a créé une nouvelle activité de collecte de fonds: une séance de photos professionnelles, mettant à profit les compétences de nos employé/e/s.



RAYONNEMENT MONDIAL, IMPACT LOCAL

Partout dans le monde, les employé/e/s d'EXFO se surpassent pour avoir un impact positif sur leur milieu de travail et leur communauté. Voici quelques exemples d'initiatives locales qui ont germé au cours des deux dernières années. À l'avenir, nous espérons accroître notre impact local dans le monde en soutenant plus activement nos communautés.

Lannion, France



Embellir une zone industrielle

Les employé/e/s de Lannion ont embelli le terrain du bureau local en plantant un jardin de fleurs à l'aide de matériaux recyclés et en ramassant des déchets dans le cadre du défi Entraînez le monde, EXFO!

Montréal, Canada



Nettoyage de printemps dans une école

À Montréal, le dégel printanier révèle les déchets cachés sous la neige tout au long de l'hiver. Des employés du bureau de Montréal ont uni leurs forces pour nettoyer les terrains d'une école locale pour enfants ayant un handicap, afin qu'ils et elles puissent jouer dans un environnement sans déchets.

Ville de Québec, Canada



Jardin communautaire

EXFO Québec s'est associée pour une deuxième année à La Ruche Vanier pour entretenir et récolter un potager sur les terrains d'EXFO à Québec. Grâce aux efforts d'une centaine d'employé/e/s et de jeunes campeurs et campeuses d'été de la collectivité, le jardin d'EXFO a produit plus de 40 kg de légumes, qui ont été donnés dans le cadre du programme de sécurité alimentaire de La Ruche Vanier. La récolte d'EXFO a permis d'aider plus de 750 personnes dans le besoin.

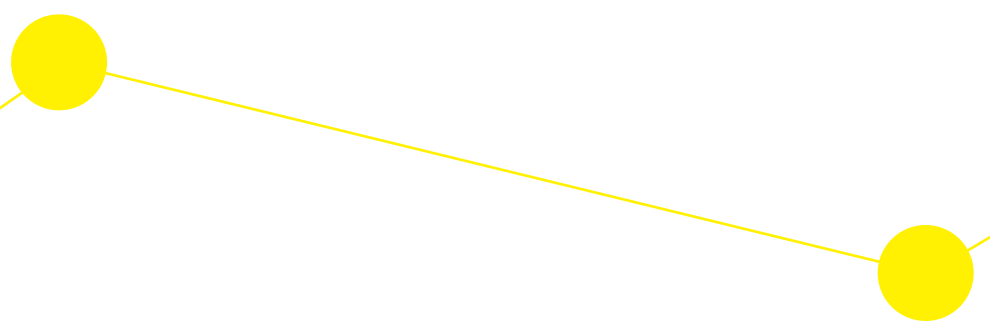


Querétaro, Mexique



Sensibilisation au cancer du sein

Les employé/e/s au Mexique ont souligné la Journée mondiale de sensibilisation au cancer du sein en octobre 2023 avec un événement spécial, et les employées ont reçu des informations sur les mesures préventives.



Richardson, États-Unis

**Collecte de denrées alimentaires pour une banque alimentaire**

Bien que nombre d'employé/e/s du bureau de Richardson fassent du bénévolat de leur propre chef, dans le cadre d'Entraînez le monde, EXFO!, toute l'équipe s'est réunie pour un premier événement de bénévolat à l'échelle du bureau et a recueilli 46 kg de nourriture pour la North Texas Food Bank, donnant ainsi l'équivalent de 85 repas à la collectivité de Dallas. D'autres activités de bénévolat sont prévues en 2024.



Shenzhen, Chine

**Nettoyage d'un parc**

Près de 200 employé/e/s d'EXFO à Shenzhen ont passé une journée à nettoyer un parc local.

Chandler's Ford, Royaume-Uni

**La solidarité à l'œuvre**

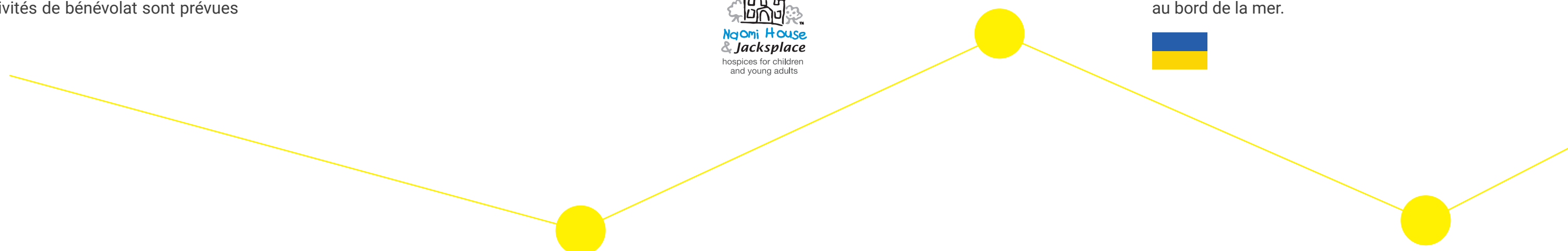
En 2023, les employé/e/s de Chandler's Ford ont participé à une marche de 100 miles au profit de la recherche sur la maladie du motoneurone, à une marche de 6,2 miles pour la recherche sur le cancer et à une marche de 26 miles pour collecter des fonds pour Naomi House, l'hospice local pour enfants.



Valence, Espagne

**Cueillir des oranges pour l'Ukraine et ramasser les déchets sur la plage**

Dans le cadre du défi Entraînez le monde, EXFO!, une équipe d'employé/e/s de Valence a cueilli des oranges qui ont été envoyées comme denrées alimentaires en Ukraine où elles ont pu être distribuées à des personnes dans le besoin. L'ensemble de l'équipe de Valence a également organisé une activité de nettoyage de la plage, suivie d'une paella traditionnelle au bord de la mer.



Rennes, France



Discussions mensuelles autour d'un petit-déjeuner

Les employé/e/s de Rennes se réunissent le premier lundi de chaque mois pour prendre un petit-déjeuner ensemble, discuter et sensibiliser les gens à des sujets qui intéressent EXFO et ses employé/e/s, comme la prévention du cancer du sein, les possibilités d'action communautaire et un programme de covoiturage au bureau.

Hadapsar, Inde



Camp de santé et collecte de sang

La plupart des employé/e/s de notre site de Hadapsar ont participé à une collecte de sang en 2023.

Plan d'action 2024-2026

DÉFINIR NOTRE STRATÉGIE DÉI

Nous définirons la vision et la stratégie DÉI d'EXFO en :

- définissant l'engagement DÉI d'EXFO et en le communiquant aux parties prenantes internes et externes ainsi qu'en établissant des indicateurs DÉI clés;
- lançant une campagne de sensibilisation DÉI pour tout le personnel;
- introduisant une section DÉI dans le programme de développement du leadership;
- communiquant les initiatives et les progrès en matière de DÉI aux employé/e/s.

ENCOURAGER L'ACTION COMMUNAUTAIRE

Nous encouragerons la participation et l'inclusion des membres du personnel dans la collectivité en :

- offrant une journée de bénévolat annuelle rémunérée;
- organisant régulièrement des activités de bénévolat dans la collectivité locale;
- continuant d'appuyer Centraide (Canada) et d'autres campagnes de financement.

DONNER UNE PLUS GRANDE PLACE AUX GROUPES SOUS-REPRÉSENTÉS

Nous donnerons une plus grande place aux membres du personnel issus de groupes sous-représentés en :

- établissant des partenariats de recrutement avec des organisations et des universités représentant des groupes issus de la diversité;
- réalisant un sondage sur la DÉI;
- créant un programme de mentorat.





Pilier environnement

Depuis plusieurs années, nous nous engageons à respecter la responsabilité environnementale en ce qui concerne nos activités et nos produits, de sorte que nos actions s'alignent sur les pratiques de pointe de l'industrie pour atténuer les effets des changements climatiques, promouvoir une gestion responsable du cycle de vie des produits et encourager des pratiques d'approvisionnement durables et éthiques. Dans le cadre de notre démarche ESG, nous intégrons désormais ces principes dans notre planification stratégique afin non seulement de respecter, mais aussi de dépasser les exigences réglementaires et de contribuer à une planète plus saine.

CERTIFICATION ISO 14001

Les usines de fabrication d'EXFO au Québec et à Shenzhen sont certifiées ISO 14001:2015 depuis plusieurs années et notre nouvelle installation à Querétaro le sera en 2025. Notre système de gestion environnementale (SGE) est audité chaque année. Le SGE fournit un cadre pour établir, mettre en œuvre, maintenir et améliorer continuellement nos pratiques environnementales.



NOS POLITIQUES ET CERTIFICATIONS

[Certificat ISO 14001](#)

[Manuel SGE \(y compris notre politique environnementale\)](#)

[Politique relative aux minéraux de conflit](#)

[Politique sur l'esclavage moderne et à la lutte contre la traite des personnes](#)

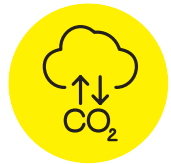
[Code de conduite de l'agent](#)

[Conditions générales pour fournisseurs](#)



Notre parcours ESG met en lumière l'engagement de longue date, mais rarement publicisé, d'EXFO à opérer en tant qu'entreprise respectueuse de l'environnement, ouvrant la voie à des actions plus stratégiques et à un impact plus important à l'avenir.

- **Guy Rochette**, Directeur des opérations mondiales



Changements climatiques / efficacité énergétique

En publiant notre premier rapport ESG, nous avons amélioré nos méthodes de collecte de données non seulement pour mieux connaître notre empreinte environnementale, mais aussi pour jeter les bases d'une stratégie globale à long terme visant à améliorer notre impact sur l'environnement. Sur la base de ces résultats, nous nous sommes engagés à fixer des objectifs de réduction des émissions à court terme, fondés sur des données scientifiques, et des objectifs nets zéro à long terme, au plus tard en 2050, conformément à la norme SBTi Net-Zero.

Pour atteindre nos objectifs, nous devons réduire notre consommation globale d'énergie et passer à des sources d'énergie renouvelables. Nous devons également continuer à travailler en partenariat avec nos fournisseurs pour réduire les déchets et améliorer l'efficacité des matériaux.

PRINCIPAUX POINTS SAILLANTS

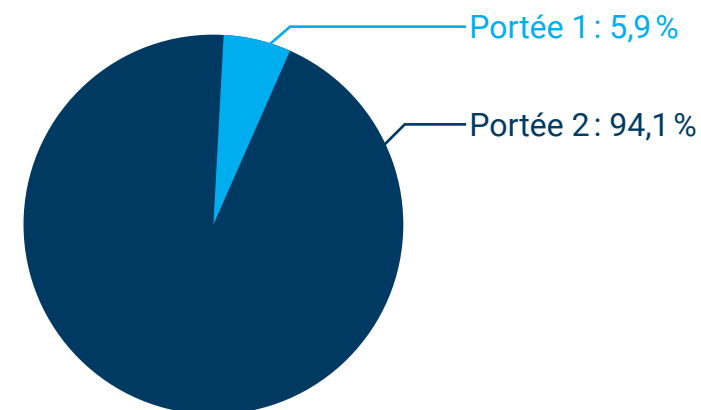
UTILISATION ET TRANSITION ÉNERGÉTIQUES

En tant que fabricant d'équipements de télécommunications, nos activités ont une empreinte environnementale relativement modeste. Les efforts que nous avons déployés jusqu'à présent pour réduire les émissions comprennent l'amélioration des pratiques en matière d'économie d'énergie, de recyclage des matériaux et de réduction des déchets.

INVENTAIRE DES ÉMISSIONS DE PORTÉES 1 ET 2

En 2023, EXFO a amélioré sa gestion des données sur les changements climatiques. Par exemple, nous avons affiné la collecte des émissions de gaz à effet de serre (GES) de portées 1 et 2 dans nos 14 principaux sites au Canada, en France, en Chine, en Inde, au Royaume-Uni, en Espagne, en Finlande, à Singapour, à Taïwan et aux États-Unis et nous avons établi des protocoles de mesure et de suivi continus avec une firme spécialisée.

Répartition par portée



Unité: kg équivalents de CO₂ (CO₂e)

Portée 1: 143 369 kg de CO₂e

Portée 2: 2 275 680 kg de CO₂e

Nous continuons d'affiner les limites de notre inventaire et à développer des objectifs spécifiques pour les sources d'émissions les plus importantes.

Le résultat de 1,26 tonnes de CO₂e par employé/e servira de référence pour mesurer nos progrès futurs dans la décarbonisation de nos opérations.

ÉMISSIONS DE PORTÉE 3

Compte tenu de la nature de nos activités, nos émissions de portée 3 sont nettement plus élevées que celles de portées 1 et 2. Parmi toutes les catégories d'émissions liées à nos opérations en amont et en aval, nous avons commencé par faire le point sur celles qui sont significatives pour EXFO:

- Biens et services achetés
- Transport en amont pour la distribution
- Déchets générés lors du processus de fabrication

Nous avons déjà identifié que nous pouvons réduire les déchets de nos opérations qui autrement seraient envoyés dans une décharge ou incinérés sans récupération d'énergie, ce qui constitue une piste prometteuse pour réduire les émissions de portée 3, tant dans nos usines que sur d'autres sites.

Ces mesures joueront un rôle essentiel en aidant EXFO à rendre compte avec précision de ses émissions dans le futur.



ÉCLAIRAGE À DEL

Le remplacement de l'éclairage fluorescent par des DEL était une priorité évidente pour réduire nos émissions de portée 2. La plupart de nos bureaux et usines sont équipés de DEL, qui ont un impact positif sur la consommation d'énergie et le bien-être des employé/e/s, grâce à une meilleure qualité d'éclairage.

DES SOLUTIONS DE RÉSEAU QUI RÉDUISENT LES ÉMISSIONS

Les solutions de test, de monitoring et d'analyse des réseaux d'EXFO aident nos clients à assurer le bon fonctionnement de leurs réseaux et à réduire les émissions associées à l'envoi d'équipes de réparation. En localisant les problèmes de réseau, EXFO permet aux technicien/ne/s de réseau de résoudre les problèmes de façon autonome sans avoir à retourner au même endroit pour le même problème. Nos solutions centralisées de test, de monitoring et d'analyse réduisent encore davantage la nécessité de déployer des équipes de réparation, en repérant les problèmes de réseau avant qu'ils ne causent une interruption de service.

Même dans nos logiciels, nous nous efforçons de fournir des solutions qui minimisent le gaspillage, en particulier la consommation d'énergie. Pour ce faire, nous adoptons une architecture infonuagique de micro-services, utilisons des langages de programmation modernes, intégrons la télémétrie et investissons dans les meilleures pratiques DevOps. La convergence de ces initiatives crée une approche synergique du développement et de la gestion des solutions logicielles. Cette approche permet non seulement d'améliorer les performances et la fiabilité des logiciels, mais aussi de répondre aux préoccupations environnementales en optimisant l'utilisation de l'énergie et en promouvant la durabilité tout au long du cycle de développement des logiciels.

Enfin, nous aidons les opérateurs de réseaux du monde entier à migrer des réseaux de cuivre à forte consommation énergétique vers des réseaux de fibre optique beaucoup plus efficaces, réduisant ainsi les coûts énergétiques et les émissions.

Plan d'action 2024-2026

RÉDUIRE LES ÉMISSIONS DE PORTÉES 1 ET 2

À la lumière de notre inventaire des émissions de portées 1 et 2, nous nous attellerons à réduire nos émissions en :

- diminuant l'utilisation du gaz naturel sur tous nos sites;
- augmentant l'usage des énergies renouvelables par l'utilisation de panneaux solaires pour l'alimentation de notre installation de Querétaro;
- continuant à réduire la consommation globale d'énergie sur nos principaux sites grâce à l'éclairage à DEL et aux toits blancs;
- établissant des mesures pour réduire notre empreinte carbone dans nos installations de Shenzhen et de Hadapsar.

MESURER LES ÉMISSIONS DE PORTÉE 3

Nous mesurerons les émissions de gaz à effet de serre (GES) de portée 3 dans les catégories suivantes :

- Les biens et services achetés;
- Le transport en amont pour la distribution;
- Les déchets générés pendant le processus de fabrication.

RÉDUIRE LES ÉMISSIONS DE PORTÉE 3

En fonction des résultats obtenus pour l'objectif précédent, nous déterminerons des plans d'action pour réduire les sources d'émissions de GES de portée 3 répertoriées.



Nouvelle usine

QUERÉTARO, MEXIQUE

Dans le cadre de nos efforts de continuité des activités, nous avons ouvert en 2023 une nouvelle usine de fabrication à Querétaro, au Mexique. Le fait de disposer d'une deuxième usine en Amérique du Nord contribuera à réduire notre empreinte carbone de portée 3 en rapprochant nos produits de notre vaste clientèle américaine.



Des oasis de verdure dans un environnement industriel

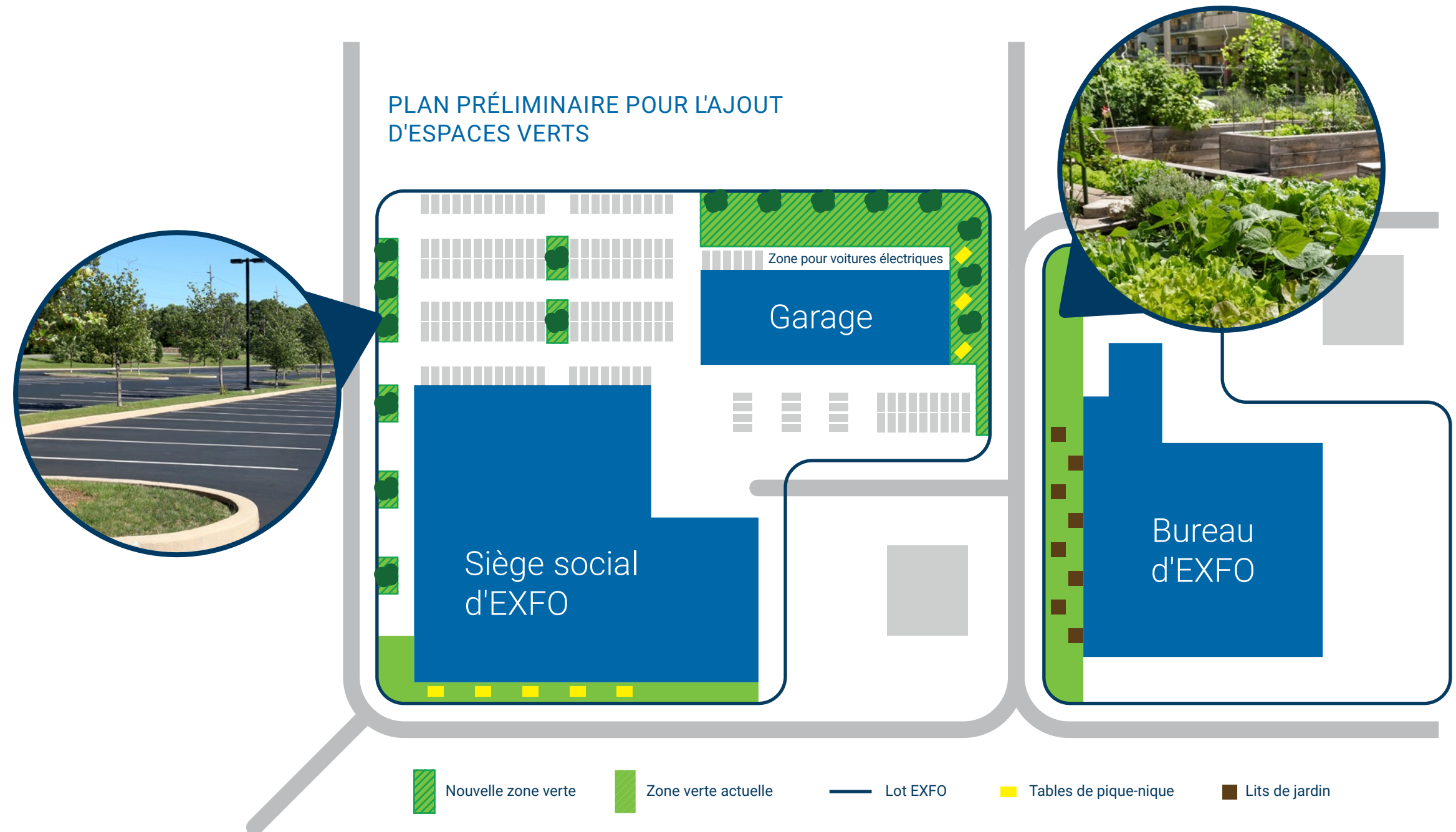
VILLE DE QUÉBEC, CANADA

Nous comprenons le rôle important que jouent les espaces verts dans l'atténuation des changements climatiques (par la réduction des émissions directes, la gestion de la chaleur et le drainage de l'eau) et dans la promotion de la biodiversité et de la santé des employé/e/s et de la collectivité. EXFO est allé au-delà des réglementations locales pour rendre plus verts les terrains industriels autour du siège social, et nous prévoyons de continuer à intégrer davantage d'espaces verts, transformant même les espaces de stationnement en oasis de verdure.

L'un de nos espaces verts est actuellement utilisé comme jardin communautaire en partenariat avec un organisme à but non lucratif, La Ruche Vanier. Les employé/e/s d'EXFO s'occupent du jardin pendant l'été et font don de la récolte à la communauté locale. Établi en 2022, le jardin est devenu un endroit agréable où les employé/e/s peuvent se retrouver et où les enfants des écoles et des camps d'été locaux peuvent s'initier au jardinage et à la production alimentaire.

Nous prévoyons d'ajouter des espaces verts sur nos terrains au cours de la prochaine saison de croissance. Grâce à un partenariat avec La Ruche Vanier et le Conseil régional de l'environnement (CRE), nous ajouterons des bandes végétalisées dans notre stationnement pour dévier la chaleur et aider à drainer l'eau de pluie et nous convertirons une zone inutilisée derrière notre garage en une mini-forêt urbaine.

Dans d'autres sites où EXFO loue ses bureaux, nous avons aidé les employé/e/s à coordonner des activités bénévoles pour rendre le terrain de leur bureau plus vert en achetant des graines et des semis dans le cadre de notre initiative Entraînez le monde, EXFO!





Gestion du cycle de vie des produits

Dans le cadre de notre engagement à réduire notre empreinte environnementale, nous prenons des mesures concrètes pour évaluer l'impact environnemental total de nos produits et l'améliorer à l'avenir grâce à des pratiques d'éco-conception.

Nous pensons que ces initiatives contribueront à réduire l'empreinte environnementale de nos produits, mais elles reflètent également notre engagement permanent en faveur d'une innovation responsable et d'une prise de décision éclairée pour un avenir plus durable.

Grâce à des pratiques d'éco-conception, nous visons à :

- augmenter l'utilisation de matériaux d'origine responsable et à faible impact sur l'environnement dans la conception des futurs produits;
- optimiser la réduction des déchets grâce à des produits dont l'emballage est réduit au minimum, qui sont faciles à réparer et qui peuvent être recyclés;
- appliquer un modèle d'économie circulaire aux produits EXFO (réutilisation, remise à neuf, recyclage).

SUBSTANCES DANGEREUSES

L'approche d'EXFO en matière de conception et d'emballage des produits consiste à minimiser l'utilisation de substances reconnues à l'échelle internationale comme étant dangereuses ou très préoccupantes, afin de contribuer à limiter la quantité de ces substances dans nos activités et dans la chaîne d'approvisionnement. Les produits d'EXFO sont strictement conformes aux réglementations et normes mondiales sur les substances dangereuses, y compris REACH et RoHS, le cas échéant.

DURABLES, RÉPARABLES ET RECYCLABLES

Les produits portatifs d'EXFO sont généralement conçus pour durer de nombreuses années dans des environnements extérieurs difficiles. Cela signifie que nos clients n'ont pas à remplacer leur équipement aussi souvent, ce qui réduit les déchets.

Nous avons également intégré des caractéristiques clés pour minimiser les retours de produits pour réparation ou mise à jour et prolonger leur durée de vie, telles que des plateformes modulaires que les clients peuvent personnaliser, des batteries remplaçables, des connecteurs interchangeables et des mises à jour de micrologiciels téléchargeables. Lorsqu'un service est requis, les centres de service EXFO du monde entier peuvent réparer nos produits, réduisant ainsi le transport et les émissions associées.

Lorsque les clients n'ont plus besoin d'un appareil particulier, EXFO dispose d'un programme de reprise. Nous remettons à neuf le matériel usagé et le revendons par l'entremise de notre site web et de nos partenaires, ou nous en faisons don à des universités et à des collèges afin de donner à notre matériel une deuxième, voire une troisième vie. Cela permet de réduire les déchets et de s'assurer que nos produits sont utilisés au maximum de leur capacité matérielle.

Lorsque nos produits arrivent en fin de vie, nous encourageons nos clients à les recycler et fournissons des directives pour leur élimination en toute sécurité, conformément à la directive européenne relative aux déchets d'équipements électriques et électroniques (DEEE) (directive 2012/19/EU et ses modifications).



PRINCIPAUX POINTS SAILLANTS

PORTS OPTIQUES INTERCHANGEABLES



Plus de 85% des unités appareils de test et mesure retournés chez EXFO pour maintenance le sont en raison de ports usés ou défectueux. Le port optique d'un appareil peut s'user avec le temps ou être endommagé lors d'une seule connexion s'il est branché à un connecteur sale ou non compatible. Des ports défectueux peuvent entraîner de mauvaises mesures et des déplacements supplémentaires de camions.

Nous avons récemment introduit des ports optiques de remplacement innovants dans nos OTDR de série D afin de permettre aux technicien/ne/s de remplacer les ports défectueux ou usés sans avoir à retourner les unités pour réparation.

RÉDUCTION DU POIDS DES PRODUITS ET DES DÉCHETS DE PAPIER GRÂCE À LA NUMÉRISATION

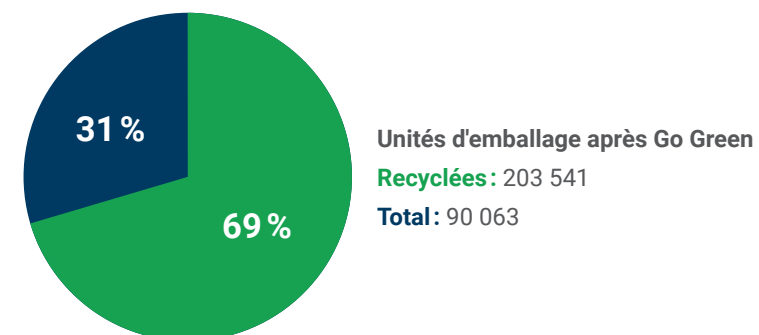
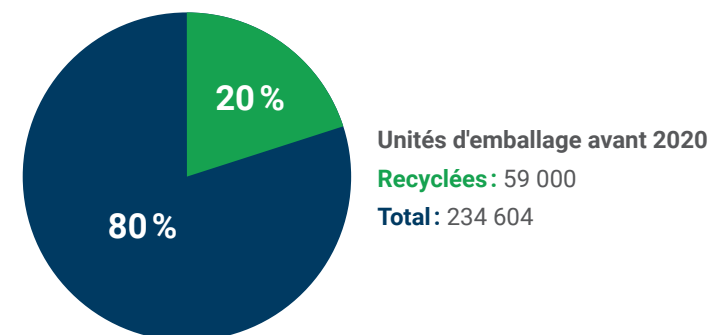
Depuis notre année de référence en 2016, nous avons réduit de près de 95% la quantité de papier expédiée avec nos produits. Auparavant, chaque nouvel ensemble EXFO était accompagné de documents destinés aux clients, tels que des manuels d'utilisation. Cela contribuait à augmenter le poids lors de l'expédition de nos produits, ainsi qu'à consommer beaucoup de papier et d'encre. Dans le cadre de notre initiative Go Green en 2020, nous avons numérisé nos documents clients et les avons rendus disponibles par le biais de codes QR sur un portail client de notre site web.

FORMATION À L'ÉCO-CONCEPTION

À partir de 2021, des employés en R-D et en gestion de produits d'EXFO ont suivi plus de 150 heures de formation en éco-conception, dont un programme de six mois avec l'Institut de *développement* de produits. Ce programme a permis à EXFO de revoir la fonctionnalité de ses produits et, éventuellement, d'améliorer leur performance environnementale.

INITIATIVE EN MATIÈRE D'EMBALLAGE POUR RÉDUIRE NOTRE EMPREINTE

Au cours des dernières années, nous avons réduit et amélioré nos emballages afin d'augmenter le ratio d'emballages provenant de sources recyclées ou durables de 20% en 2020 à 70%. Nous continuons à chercher des moyens d'optimiser l'emballage pour éviter d'endommager les produits tout en réduisant les déchets.



Plan d'action 2024-2026

ÉVALUER LE CYCLE DE VIE DES PRODUITS

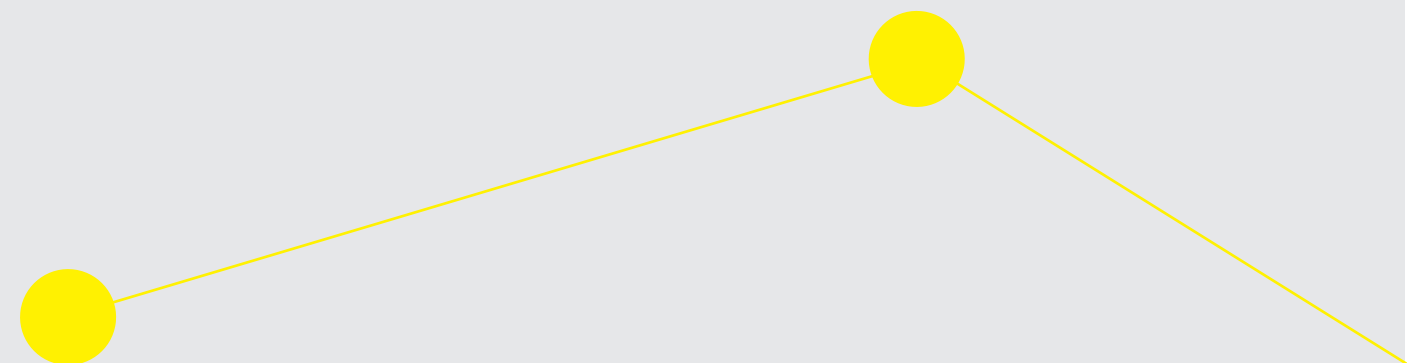
En partenariat avec une entreprise spécialisée, nous évaluerons le cycle de vie de certains produits existants pour établir de nouvelles directives de conception sur lesquelles se baseront les équipes de développement pour créer de nouveaux produits novateurs ayant une empreinte écologique minimale.

ALIGNER NOTRE PROCESSUS DE FABRICATION SUR LES RÉGLEMENTATIONS DE RECYCLAGE DE NOS CLIENTS

EXFO évaluera les programmes de fin de vie et de recyclage de ses principaux clients pour voir à ce que ses produits conçus à l'avenir puissent se recycler en conséquence.

AMÉLIORER LES EMBALLAGES

En partenariat avec nos fournisseurs, nous continuerons de mettre en place des mesures pour augmenter le pourcentage de matériaux réutilisables/recyclables et biodégradables présents dans leurs emballages.





Pratiques d'achat / approvisionnement en matériaux

Dans le cadre de notre démarche ESG, nous souhaitons rehausser les critères d'approvisionnement durable et éthique dans nos outils de qualification des fournisseurs, en envoyant un signal clair tout au long de notre chaîne d'approvisionnement sur l'importance que nous accordons aux pratiques d'approvisionnement et de fabrication responsables.

Nous visons également à privilégier l'approvisionnement local afin de réduire les émissions liées au transport vers nos usines de fabrication.

PRINCIPAUX POINTS SAILLANTS

TRAVAILLER AVEC NOS FOURNISSEURS POUR AMÉLIORER LA PERFORMANCE ESG

Nous travaillons en étroite collaboration avec nos fournisseurs pour améliorer leurs pratiques de fabrication et d'emballage durables et éthiques. Nous vérifions qu'ils respectent notre [politique et nos exigences en matière d'approvisionnement](#) et procédons à des audits directs. Nous leur fournissons également des ressources pour les aider à réduire et à améliorer leurs emballages.

Nous sommes en train de revoir notre politique d'achat afin de suivre et d'augmenter le nombre de fournisseurs qui adhèrent à notre [Code de conduite de l'agent](#) et à nos [conditions générales pour fournisseurs](#).

Nous incluons également des critères de durabilité supplémentaires et donnerons plus d'importance à ces critères par rapport à d'autres critères non ESG tels

que le coût, la qualité et les délais, afin d'encourager davantage de fournisseurs, en particulier nos nouveaux fournisseurs et nos fournisseurs principaux, à adopter des pratiques éthiques et durables en matière d'approvisionnement et de fabrication.

APPROVISIONNEMENT ÉTHIQUE

EXFO s'engage à lutter contre l'esclavage moderne et la traite des personnes au sein de son organisation et de sa chaîne d'approvisionnement. Notre [politique sur d'esclavage moderne et de traite des personnes](#) garantit que toutes les activités commerciales sont conformes aux normes éthiques, professionnelles et juridiques. Nous interdisons strictement le recours au travail forcé, à la servitude ou au travail des enfants et respectons les lois locales, nationales et internationales relatives à la traite des personnes dans toutes nos activités. Notre équipe chargée des achats au niveau mondial effectue régulièrement des audits pour s'assurer que cette politique est respectée.

Nous utilisons des matériaux contenant de l'or, de l'étain, du tantale et du tungstène dans nos produits électroniques. Conformément à notre [politique relative aux minéraux de conflit](#), nous nous sommes engagés depuis 2013 à nous approvisionner en matériaux qui ne proviennent pas de sources de conflit connues et nous rendons compte de nos matériaux contenant ces minéraux, conformément au format standard de déclaration des minéraux de conflit de la Responsible Minerals Initiative (RMI).

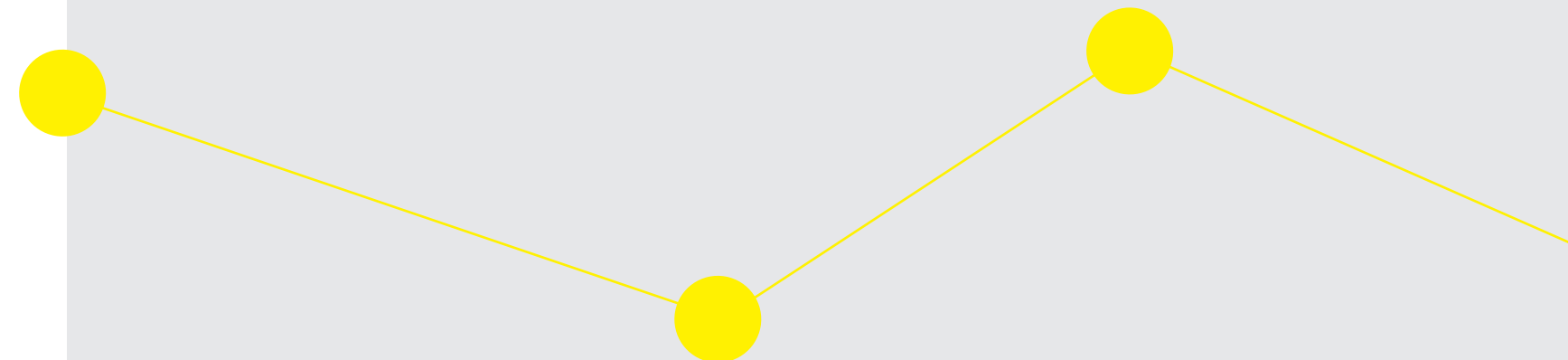
Plan d'action 2024-2026

REHAUSSER LES CRITÈRES D'APPROVISIONNEMENT DURABLE ET ÉTHIQUE

Nous resserrerons les objectifs d'approvisionnement durable et éthique dans nos outils de qualification des fournisseurs en augmentant la pondération des critères existants et en identifiant de nouveaux critères d'approvisionnement durable et éthique, notamment la réduction des émissions de portées 1 et 2 et les pratiques d'emballage durable (emballage minimal, réutilisable, recyclable, recyclé ou biodégradable).

INTÉGRER LES FOURNISSEURS À NOS NOUVEAUX OUTILS DE QUALIFICATION

Nous allons intégrer tous les nouveaux fournisseurs à l'aide de nos nouveaux outils de qualification. Nos fournisseurs principaux, quant à eux, seront intégrés progressivement.







Pilier gouvernance

En tant que fournisseur clé de solutions de test, de monitoring et d'analyse pour le marché des télécommunications, EXFO est un pivot de la longue chaîne de valeur qui constitue le monde connecté. Un cadre de gouvernance solide est essentiel pour garantir qu'EXFO fonctionne efficacement en tant qu'entreprise et qu'elle est durable, responsable et transparente. Il est également nécessaire de démontrer notre engagement à protéger les informations de nos employé/e/s, de nos partenaires et de nos clients et à atténuer les risques qu'ils et elles encourent, tant du point de vue des affaires que de celui de la sécurité.

NOS POLITIQUES

[Énoncé d'EXFO sur la DÉI](#)

[Code de conduite de l'agent](#)

[Éthique et déontologie](#)

[Code d'éthique pour notre principal dirigeant et nos principaux dirigeants financiers \(en anglais\)](#)

[Page web éthique et gouvernance](#)

[Énoncé de signalement de violations éthiques](#)

[Lignes directrices pour la gouvernance d'entreprise du conseil d'administration](#)

[Politique de protection des renseignements personnels](#)

[Politique sur les témoins](#)

GOUVERNANCE ESG

En 2023, nous avons commencé à poser les bases de notre programme ESG en réalisant une analyse des risques et en mettant en place un système d'information ESG.

Gestion des risques et de la continuité en fait d'ESG

Dans le cadre de la démarche ESG d'EXFO, nous avons procédé à une analyse approfondie des risques ESG. Nous avons désigné des responsables pour chaque catégorie de risques identifiée, afin de garantir une imputabilité et un contrôle clairs. Actuellement, nous intégrons les risques ESG dans notre pratique générale de gestion des risques et nous élaborons et mettons en œuvre des mesures d'atténuation conformes à la vision ESG d'EXFO et à notre engagement en faveur de pratiques commerciales responsables. Ces mesures comprennent le respect rigoureux des normes éthiques, des réglementations sectorielles et des initiatives de développement durable, ainsi qu'un engagement proactif avec les parties prenantes pour faire face aux risques sociaux et environnementaux.

À cette fin, EXFO procède à un examen annuel des risques, en évaluant les nouveaux défis et opportunités, en recalibrant les stratégies d'atténuation et en assurant une amélioration continue. Cette approche disciplinée souligne la volonté d'EXFO de favoriser la résilience et la durabilité à long terme dans ses opérations et ses engagements envers ses parties prenantes.

Système d'information ESG

Un comité de données ESG a été mis en place pour aider à définir les indicateurs clés de performance

pour chaque objectif ESG. Nous sommes en train de définir ces indicateurs clés de performance et de créer des tableaux de bord pertinents pour suivre les progrès réalisés par rapport à nos objectifs.

Système de gestion d'EXFO

Le système de gestion d'EXFO, qui est certifié ISO 9001:2015, influence notre gouvernance d'entreprise et établit le cadre dans lequel nos politiques, procédures et pratiques sont structurées. L'impact de systèmes de gestion efficaces sur la gouvernance d'entreprise et les parties prenantes est crucial, car il favorise une culture de responsabilité, d'intégrité et de création de valeur mutuelle qui est essentielle à la croissance durable de l'entreprise et aux résultats positifs pour nos parties prenantes.

Dans le cadre de cette certification, huit sites EXFO dans le monde ont été audités au cours des deux dernières années. L'auditeur en chef a souligné certains des points forts d'EXFO :

- Engagement manifeste de la direction à améliorer continuellement ses processus
- Alignement cohérent sur les exigences du processus et connaissance des exigences du processus par toutes les personnes interrogées
- Des employé/e/s qualifié/e/s, expérimenté/e/s et compétent/e/s
- Culture de travail saine et positive démontrée par l'engagement des employé/e/s
- Gestion des risques d'EXFO



Dans le domaine de la gouvernance, la **confiance** est la monnaie d'échange de la responsabilité, de la transparence et de la gestion éthique. C'est la pierre angulaire sur laquelle reposent notre performance et nos relations durables, en favorisant une base d'intégrité et de fiabilité.

- Germain Lamonde
Fondateur et président exécutif du conseil d'administration

DÉONTOLOGIE ET CONFORMITÉ GLOBALE

EXFO s'engage à respecter les normes les plus strictes en matière d'honnêteté et de responsabilité, et à veiller à ce que l'entreprise se conforme aux lois anti-corruption qui s'appliquent à ses activités dans le monde entier.

Rapport ESG

Nous sommes conscients de la nécessité d'intégrer des normes externes dans notre démarche de rapport sur les facteurs ESG et nous nous efforçons d'aligner notre cadre sur les normes et réglementations externes en matière de rapport, que ce soit à la demande de clients, tels qu'ECOvadis, ou d'entités gouvernementales, telles que la directive européenne sur les rapports de développement durable des entreprises (CSRD).

Normaliser les comportements éthiques

Notre [politique en matière d'éthique et de déontologie](#) reflète notre engagement envers une culture d'honnêteté, d'intégrité et de responsabilisation et trace les principes et les politiques de base auxquels chaque employé/e est tenu/e d'adhérer. Ceci est le reflet de notre engagement envers nos clients, partenaires, investisseurs et employé/e/s en démontrant que l'intégrité et l'égalité sont une part importante de nos valeurs d'entreprise et que tous nos actes sont gouvernés par un sens du devoir rigoureux et par l'éthique professionnelle.

Lutte contre la corruption

EXFO ne tolère aucune forme de corruption de la part de ses employé/e/s ou de tiers travaillant avec ou au nom d'EXFO. [Le code de conduite de l'agent d'EXFO](#) explique en détail comment se conformer aux lois anticorruption internationales. Si des employé/e/s, des fournisseurs ou des partenaires ne sont pas certain/e/s de la marche à suivre ou si quelque chose constitue de la corruption, nous les encourageons à le signaler.

Nous organisons des formations sur la lutte contre la corruption afin d'informer les employé/e/s sur les réglementations existantes et de leur expliquer comment gérer les scénarios qui posent des problèmes d'ordre éthique. Nous veillons également à ce que les nouveaux employés et nouvelles employées suivent cette formation dans le cadre du processus d'intégration.

Signaler des préoccupations

Toute partie intéressée ayant des préoccupations d'ordre éthique est encouragée à les signaler à EXFO en soumettant le formulaire prévu à cet effet (disponible sur notre [page Éthique et gouvernance](#)) directement en ligne, par courrier ou par courriel. Toute allégation de comportement illégal ou contraire à l'éthique fera l'objet d'une enquête approfondie de la part du directeur du conseil d'administration et du conseiller juridique d'EXFO, avec la coopération de la personne responsable concernée et de celle ayant signalé l'infraction, sauf si le signalement a été fait de manière anonyme. Les informations recueillies au cours de l'enquête ne seront communiquées qu'aux personnes qui ont besoin de les connaître pour des raisons professionnelles. À moins que le rapport ne soit déposé de manière anonyme, le résultat de l'enquête sera communiqué à la personne qui allègue la violation.

Lorsqu'ils et elles commencent à travailler pour EXFO, les employé/e/s reçoivent une formation sur [l'énoncé de signalement de violations éthiques](#). Les employé/e/s d'EXFO qui ont connaissance d'un acte inapproprié ou illégal sont tenu/e/s de signaler la situation à leur directeur/-trice ou superviseur/e, ou directement au directeur des affaires juridiques d'EXFO ou à un directeur du conseil d'administration. L'administrateur peut discuter de la question avec le conseiller général d'EXFO, des conseiller/-ère/s indépendant/e/s, des administrateur/-trice/s ne faisant pas partie de la direction ou la direction d'EXFO, ou celui-ci peut prendre d'autres mesures en toute bonne foi, selon son meilleur jugement et à sa discrétion.



Pensez
d'abord à
l'IA

TRACER LA VOIE AVEC L'IA

Chez EXFO, nous utilisons activement l'IA dans le cadre de nos solutions d'analyse afin d'améliorer notre performance organisationnelle. Au cours des derniers mois, des outils d'IA générative sont apparus avec des applications prometteuses pour renforcer la productivité dans l'ensemble de nos opérations. Nous reconnaissons le potentiel génératif de l'IA et encourageons son utilisation en tant qu'outil de productivité général, tout en éduquant les employé/e/s sur la façon d'utiliser l'IA générative en respectant les meilleures pratiques en matière de confidentialité des données, de propriété intellectuelle et de sécurité. Pour garantir une utilisation responsable de l'IA, nous avons élaboré un cadre interne comprenant des lignes directrices, des protocoles et des considérations éthiques régissant le développement et le déploiement de l'IA chez EXFO. Mettant l'accent sur la transparence, l'équité et la confidentialité des données, le cadre aligne les applications d'IA sur l'engagement d'EXFO à l'égard de la fiabilité et de la qualité, tout en atténuant les risques potentiels. En préconisant l'adoption de l'IA et en mettant en œuvre un cadre interne complet, EXFO mène l'innovation tout en accordant la priorité à l'utilisation éthique de l'IA au profit des clients, des employé/e/s et des parties prenantes.



Sécurité de l'information

EXFO vise à maintenir un niveau élevé de sécurité de l'information afin de prévenir les perturbations opérationnelles causées par les cybermenaces telles que les atteintes à la sécurité des données, le piratage de systèmes et autres incidents de cybersécurité. À cette fin, nous nous engageons à respecter les normes rigoureuses de sécurité et de performance établies par la norme ISO 27001 (par l'entremise d'un système de gestion de la sécurité de l'information reconnu à l'échelle mondiale), ainsi que d'autres normes spécifiques aux produits et aux services, telles que Systems and Organizations Controls 2 (SOC 2), afin de demeurer à l'affût des menaces potentielles et de protéger l'information et les activités de nos parties prenantes.

RENFORCER NOS CAPACITÉS DE CYBERDÉFENSE

Structure de gouvernance de la sécurité de l'information

EXFO dispose d'une solide structure de gouvernance pour gérer la sécurité de l'information au plus haut niveau, en impliquant les principaux dirigeants, tels que la directrice de la sécurité de l'information, le chef de la technologie informatique et le PDG. L'équipe de direction adopte une approche pratique pour surveiller de façon proactive les risques liés à la cybersécurité et protéger l'information sensible. Nous avons mis en place un programme de sécurité complet conforme aux normes ISO 27001 afin de garantir la continuité des activités. Pour fournir un soutien crucial, un centre d'opérations de sécurité (COS) externe surveille continuellement les activités sur le réseau d'entreprise d'EXFO. Nos équipes de sécurité et de TI procèdent également à des évaluations régulières des risques

dans un effort constant pour surveiller et améliorer la posture de sécurité d'EXFO. Cette approche est conforme à l'engagement d'EXFO de maintenir un environnement sécuritaire et d'atténuer les menaces potentielles à la cybersécurité afin de protéger l'intégrité de ses activités et celles de ses clients.

PRINCIPAUX POINTS SAILLANTS

CAMPAGNE DE SENSIBILISATION À LA LUTTE CONTRE L'HAMEÇONNAGE ET FORMATION AUX CYBERATTAQUES

Par le biais de tactiques d'ingénierie sociale, les employé/e/s sont souvent la cible de cyberattaques visant les entreprises. Pour aider à contrer ce risque, EXFO a lancé la campagne « Ne mordez pas à l'hameçon » en 2021. Elle comprenait des séances de formation à l'échelle de l'entreprise sur les tactiques d'hameçonnage, les escroqueries de paiement et la façon d'identifier les noms de domaines suspects dans les courriels malveillants. Forts du succès de cette première campagne, nous avons mis en place une formation obligatoire et continue de sensibilisation à la cybersécurité pour l'ensemble des employé/e/s afin de les aider à reconnaître, à signaler et à traiter les activités frauduleuses par courrier électronique, de manière à ce qu'ils et elles soient mieux armé/e/s pour déjouer les cybermenaces potentielles. Cela illustre clairement notre engagement à renforcer nos défenses contre les cybermenaces en encourageant une culture de la vigilance pour protéger les informations sensibles et les systèmes critiques contre les attaques malveillantes.

Plan d'action 2024-2026

RESPECTER LES NORMES DE SÉCURITÉ DE L'INFORMATION

Conformément à notre engagement de prévenir les perturbations opérationnelles dues aux cybermenaces, nous renforcerons la sécurité de l'information en respectant les normes de sécurité propres au secteur des télécommunications, en donnant la priorité aux besoins de nos clients et en exécutant une stratégie de conformité globale.





Confidentialité des données

Dans notre monde connecté, nos clients et nos employé/e/s ont des attentes très élevées en matière de sécurité et de confidentialité des données. Nous sommes conscients que les cybermenaces nous entourent, et nous nous engageons à mettre en œuvre des processus rigoureux pour sécuriser les données personnelles que nous traitons et protéger les droits des personnes à la vie privée, conformément à la législation applicable.

PROTECTION DE LA VIE PRIVÉE

La protection de la confidentialité des renseignements personnels que nous recueillons est une préoccupation essentielle pour EXFO. Notre [politique de protection des renseignements personnels](#) énonce des principes clés visant à assurer une protection complète tout au long du cycle de vie des données, à atténuer le risque de violation des données et à assurer la conformité à la réglementation pertinente comme le Règlement général sur la protection des données (RGPD) et les lois québécoises sur la protection des renseignements personnels.

Le modèle d'affaires d'EXFO ne nécessite pas la collecte ou l'utilisation de quantités massives de renseignements personnels, et nous reconnaissons le droit des personnes à contrôler leurs renseignements personnels. Notre [avis de confidentialité](#) décrit les politiques et pratiques d'EXFO en matière de protection des renseignements personnels que nous recueillons, stockons, utilisons, divulguons et « traitons » de façon générale dans le cadre de nos

activités. Notre [politique relative aux témoins et à la protection de la vie privée](#) décrit comment et pourquoi les témoins sont utilisés sur les sites web, les applications mobiles et les logiciels d'EXFO, et explique les options concernant l'utilisation des témoins et les renseignements recueillis sur le site.

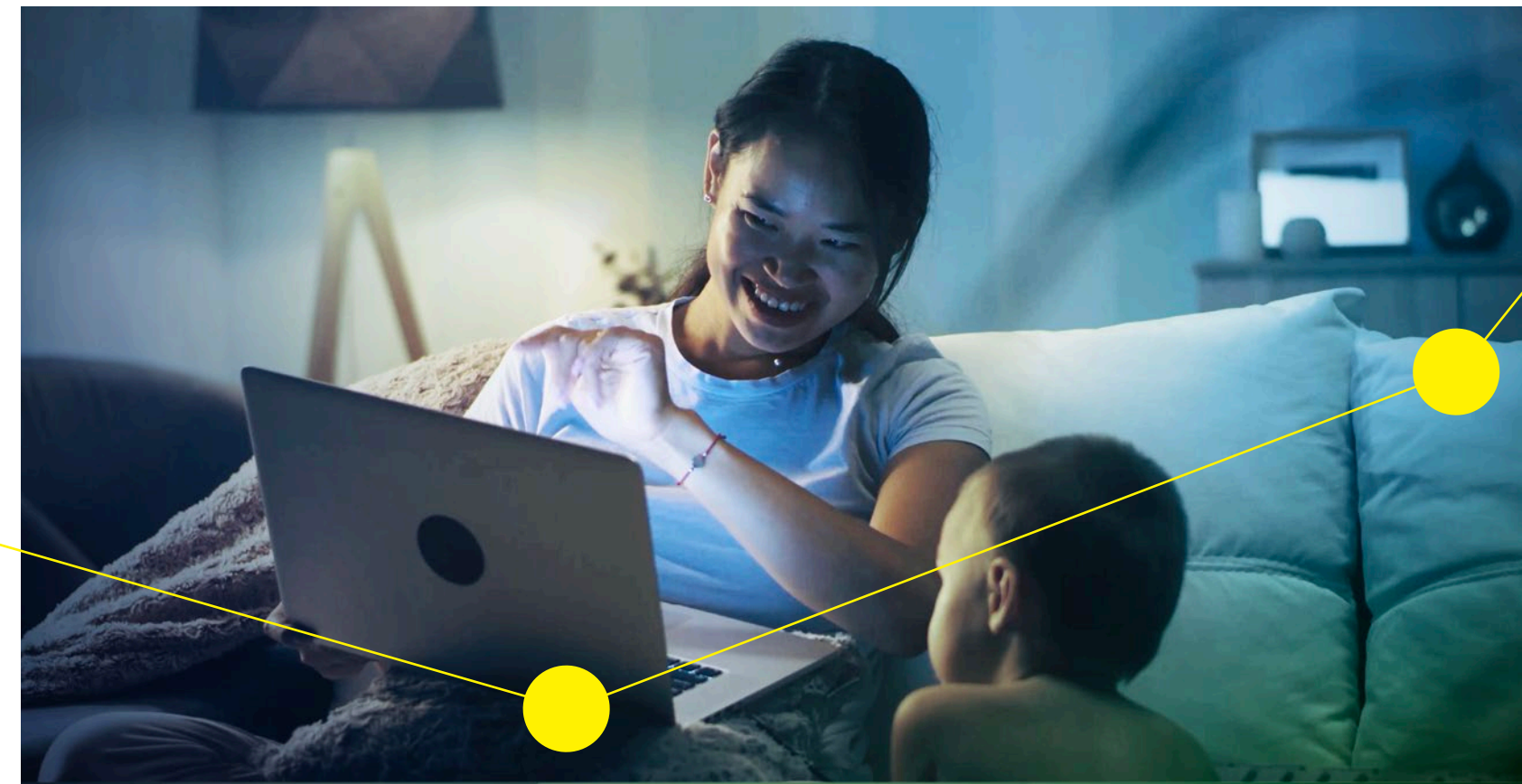
Nous avons mis en place un comité de protection des données qui est supervisé par la direction d'EXFO et qui se rapporte au président-directeur général. Ce comité veille à ce que nous nous conformions à la législation en vigueur en matière de protection des données et sensibilise le personnel d'EXFO à la protection des renseignements personnels par le biais d'une formation. Dans les cas où nous travaillons pour le compte de nos clients, nous avons également mis en place des processus rigoureux pour protéger les informations de ces derniers.

Nous pensons que notre engagement en faveur de la confidentialité des informations personnelles favorise la confiance grâce à un traitement transparent, des responsabilités clairement définies des employé/e/s et le respect des pratiques établies en matière de confidentialité des données.

Plan d'action 2024-2026

AMÉLIORER LA CONFORMITÉ AVEC LES LOIS SUR LA PROTECTION DE LA VIE PRIVÉE

Nous alignons continuellement nos pratiques de confidentialité des données pour nous conformer à la législation actuelle et future en la matière. Au cours des prochaines années, nous nous concentrerons sur l'amélioration de nos processus afin de nous conformer aux exigences évolutives énoncées par la *Loi sur la protection des renseignements personnels* du Québec et de veiller à ce que les nouveaux produits, services et processus soient conformes au Règlement général sur la protection des données (RGPD).





Sécurité des produits

Nous nous engageons à faire en sorte que nos produits ne puissent pas servir de passerelle pour des cyberattaques. Nous mettons en œuvre des pratiques de développement sécurisées et nous contrôlons et améliorons continuellement la sécurité de nos produits afin de limiter les risques potentiels.

PROPRIÉTÉ DÉCENTRALISÉE DE LA SÉCURITÉ DES PRODUITS

La sécurité des produits est évaluée dans le cadre de nos activités de gestion des risques. Notre modèle de gouvernance de la sécurité des produits place la propriété directement entre les mains de nos équipes de développement. Des champion/ne/s de la sécurité des produits dirigent l'exécution de notre programme de sécurité des produits au sein de chaque unité de développement, en mettant en œuvre les normes de sécurité et les meilleures pratiques requises par l'industrie, telles que SOC 2. Cette structure décentralisée permet une intégration transparente des considérations de sécurité tout au long du cycle de vie du produit.

DIVULGATION DE LA VULNÉRABILITÉ

Malgré nos efforts constants pour prévenir les failles de sécurité dans les équipements et solutions EXFO, les risques liés à la sécurité des produits sont en constante évolution. Nous concentrons nos efforts sur l'amélioration du niveau de sécurité de nos produits et solutions. L'équipe de sécurité travaille main dans la main avec les responsables de la sécurité des produits afin de fournir une supervision, un soutien et une expertise indépendante en matière de sécurité. L'équipe gère également le programme coordonné de divulgation des vulnérabilités afin d'informer les clients et les autres parties prenantes de tout problème.

UTILISATION SÉCURITAIRE DES PRODUITS

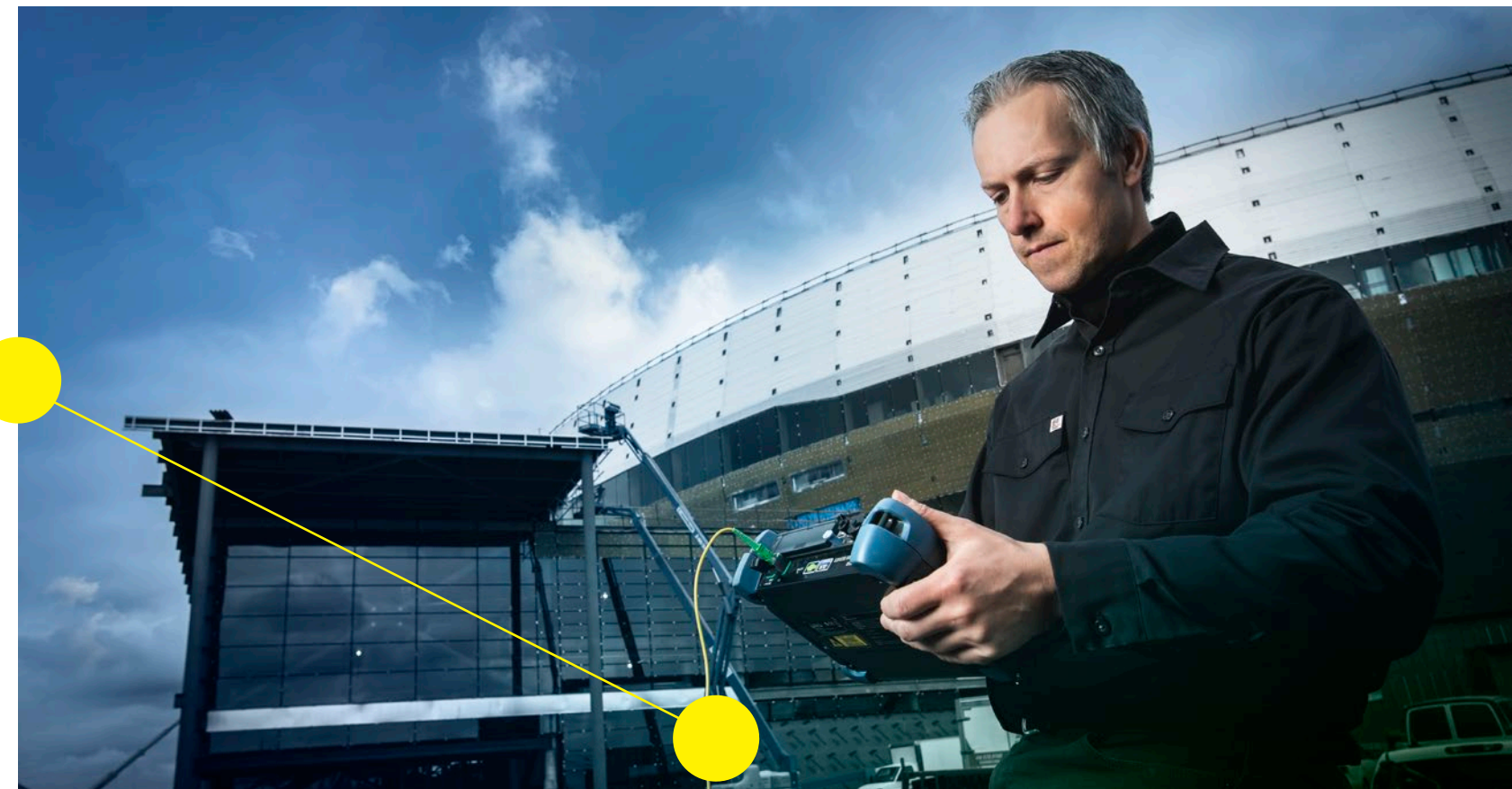
Nous fournissons à nos clients des ressources et des informations sur la manière d'installer et d'utiliser correctement les produits et solutions EXFO. Nous surveillons également activement nos produits pour détecter les vulnérabilités et nous avertissons nos clients dès qu'une faille potentielle est détectée.

Plan d'action 2024-2026

AMÉLIORER EN PERMANENCE LA SÉCURITÉ DE NOS PRODUITS

Nous mettons en œuvre une stratégie axée sur l'amélioration de nos pratiques de développement, la promotion d'une culture de la sécurité et le maintien d'une vigilance active. Notre approche holistique comprend le maintien de processus de développement rigoureux et la protection de la sécurité de nos environnements de développement.

Nous traitons les vulnérabilités à chaque étape du cycle de développement, nous formons nos développeur/-euse/s aux dernières pratiques de codage sécurisé et nous surveillons de manière proactive les menaces émergentes.





Connecter
l'ambition
à l'action

Annexe

INVENTAIRE DES ÉMISSIONS DE GES DE PORTÉES 1 ET 2, RÉSULTATS ET MÉTHODOLOGIE

Méthodologie de calcul des émissions de GES

Les calculs sont conformes au GHG Protocol A: Corporate Accounting and Reporting Standard, édition révisée, mis à disposition par le World Business Council for Sustainable Development (WBCSD) et le World Resources Institute (WRI). Les calculs portent sur 14 installations mondiales représentant environ 93 % des employé/e/s d'EXFO travaillant dans des bureaux. Les données relatives aux émissions n'ont pas été calculées pour certains bureaux loués. En raison de leur petite taille et du fait qu'ils ne représentent que 7 % des employé/e/s d'EXFO, leur contribution devrait être négligeable et a donc été exclue.

Les émissions de GES déclarées comprennent les émissions de dioxyde de carbone (CO₂), de méthane (CH₄) et d'oxyde nitreux (N₂O) provenant de l'électricité, du gaz naturel, de la consommation de carburant et des émissions d'hydrofluorocarbures (HFC).

L'évaluation des émissions de portées 1 et 2 a été basée sur des données primaires pour toutes les activités d'EXFO. Les facteurs d'émission de l'électricité (réseau et mix résiduel) (Portée 2) proviennent de la base de données ecoinvent (v3.9.1) et sont basés sur la méthodologie du GIEC 2021, ce qui indique une grande représentativité temporelle. Les combustibles utilisés pour la combustion stationnaire et mobile sur les sites de Shenzhen (Chine) et Hadapsar (Inde) sont tirés des facteurs d'émission globaux du GIEC, et les autres proviennent des rapports d'inventaire

nationaux respectifs. Le facteur d'émission pour la voiture diesel à Lannion (France) était également un facteur d'émission global 21 du GIEC. Enfin, les facteurs d'émission des combustibles pour la chaleur achetée à Lannion et à Chandler's Ford ont été tirés des inventaires nationaux de GES, mais le rendement énergétique a été supposé égal à 80 % sur la base de la valeur par défaut fournie par l'EPA des États-Unis.

Émissions de gaz à effet de serre EX2022*

Portée 1 (Mt CO ₂ e)	
Total des émissions de portée 1	143,35
CO ₂	131,24
CH ₄	<1
N ₂ O	<1
HFC	<1
Portée 2 (Mt CO ₂ e)	
Basé sur le lieu	2 419,05
Basé sur le marché	2 426,07
Intensité des portées 1 et 2 (en fonction du lieu)	
tmCO ₂ e par employé/e équivalent/e à temps plein	1,26

*Exercice financier 2022 du 1^{er} septembre 2021 au 31 août 2022