

## Création de rapports

Vous pouvez créer un rapport basé sur l'inspection et les résultats de l'analyse actuels. Ce rapport peut être enregistré au format PDF.



## Affichage des rapports

Si vous souhaitez ouvrir un rapport qui a été précédemment enregistré, en mode Vidéo en direct, appuyez ici.



## Transfert des résultats à l'aide d'applications tierces depuis le mode Archive

Les données pouvant être partagées sont les fichiers de mesures (.cmax2) et les images (.png).



© 2016 EXFO Inc. Tous droits réservés.  
Imprimé au Canada (2016-07)  
P/N : 1069977 Version : 1.0.0.1



**EXFO**  
EXPERTISE REACHING OUT

## FIP-400B et ConnectorMax2 Mobile (iOS)

Sonde d'inspection de fibre et ConnectorMax2 Mobile

La Sonde d'inspection de fibre FIP-400B est un microscope vidéo portable permettant d'inspecter les extrémités de fibres optiques. Grâce au ConnectorMax2 Mobile, son logiciel dédié, vous pouvez visualiser la fibre directement ou bien capturer et analyser les résultats.

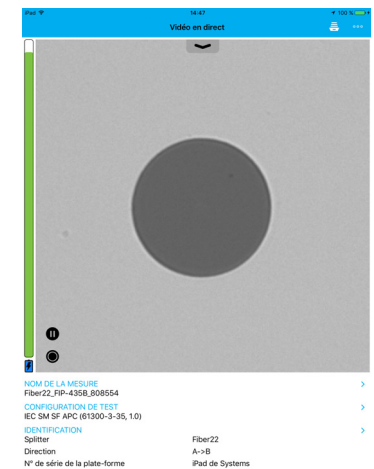
**Note:** Il peut y avoir des différences d'aspect et d'orientation (portrait ou paysage) de l'application selon l'appareil intelligent utilisé.

## Installation de ConnectorMax2 Mobile sur votre appareil intelligent iOS

Avant de commencer à travailler avec votre sonde sans fil, vous devez installer l'application gratuite ConnectorMax2 Mobile sur votre appareil intelligent.

**Note:** Vous devez disposer d'un identifiant Apple pour télécharger l'application. Pour plus d'informations, visitez le site [www.apple.com](http://www.apple.com).

- 1 Vérifiez que vous avez accès à une connexion Internet.
- 2 Appuyez sur l'icône App Store.
- 3 Dans l'application App Store, recherchez EXFO ou ConnectorMax2 Mobile.
- 4 Suivez les instructions à l'écran.



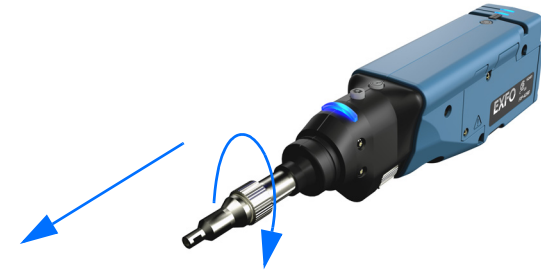
**EXFO**  
EXPERTISE REACHING OUT

Pour plus d'informations, reportez-vous au guide d'utilisation.

## Changement des pointes de la sonde

Vous pouvez utiliser différentes pointes de sonde en fonction du type de connecteur à inspecter.

**1** Desserrez l'écrou de maintien de la pointe.



**2** Retirez la pointe.



**3** Insérez la nouvelle pointe en alignant correctement le cran de la pointe à la sonde.



**4** Resserrez l'écrou de maintien.

## Inspection des connecteurs de la fibre

Lorsque vous connectez la Sonde d'inspection de fibre FIP-400B sur votre appareil intelligent, vous pouvez visualiser et inspecter les extrémités de fibre immédiatement.

**1** Allumez la sonde.

**2** Assurez-vous que le Wi-Fi est activé sur votre appareil intelligent.

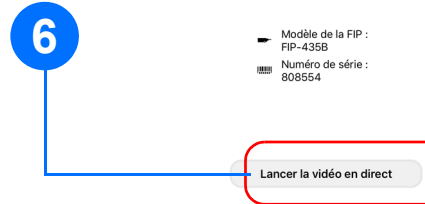
**3** Accédez aux paramètres de l'appareil et sélectionnez Wi-Fi.

**4** Sélectionnez la sonde sans fil que vous souhaitez utiliser.

**5** Démarrez l'application ConnectorMax2 Mobile.



Appuyez sur **Lancer la vidéo en direct**.

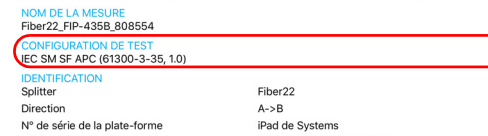
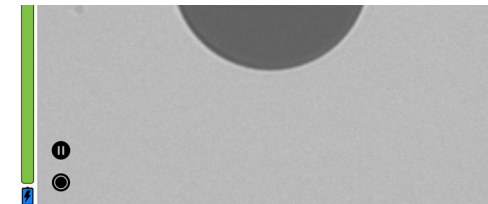


**7** Installez une pointe de sonde.

**8** Insérez la fibre dans la pointe de sonde.

**Note:** Si vous utilisez une sonde FIP-435B, la fonction de capture automatique est activée par défaut. Une capture est réalisée automatiquement lorsque toutes les conditions sont réunies. Vous pouvez désactiver la capture automatique dans les commandes de la sonde après avoir effectué la première capture.

Appuyez sur la ligne **NOM DE LA MESURE** pour configurer l'appellation automatique de fichier.



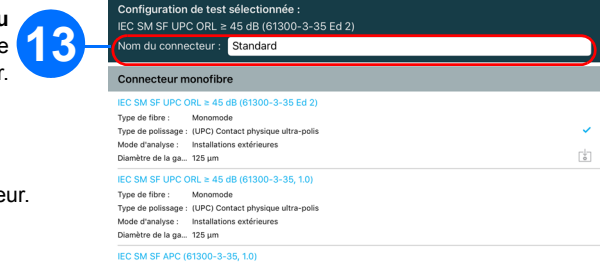
**10** En mode Vidéo en direct, appuyez sur la ligne **Configuration de test**.

Sélectionnez une configuration de test sous **Connecteur monofibre** ou **Transcepteur**.



**12** En mode Vidéo en direct, appuyez sur la ligne **Configuration de test**.

Appuyez sur la zone en regard de **Nom du connecteur** pour choisir le type de connecteur que vous souhaitez utiliser.

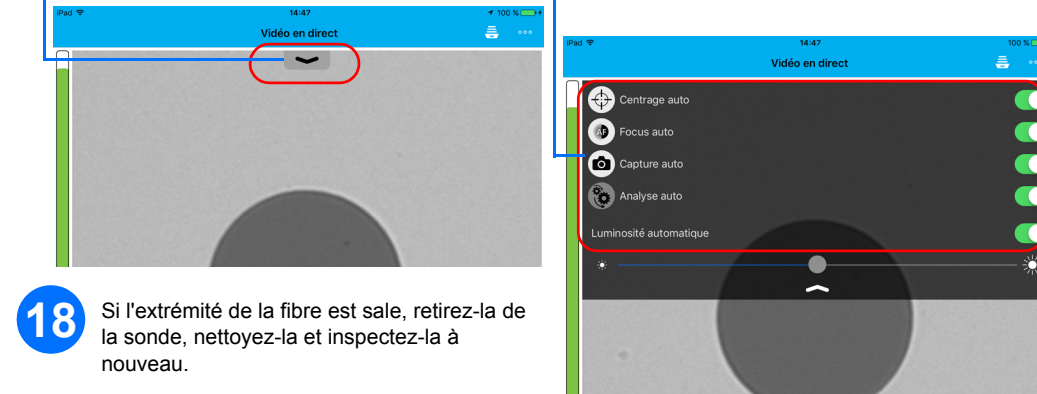


**14** Faites défiler les types de connecteur.

**15** Appuyez sur **Terminé** pour confirmer votre choix.

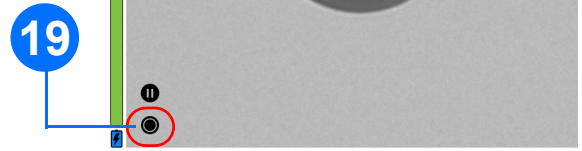
**16** En mode Vidéo en direct, touchez la flèche.

**17** Sélectionnez les fonctions d'analyse en activant le bouton correspondant.



**18** Si l'extrémité de la fibre est sale, retirez-la de la sonde, nettoyez-la et inspectez-la à nouveau.

En facteur de grossissement élevé, pour effectuer une capture, appuyez ici.



OU Appuyez sur le bouton du combiné de la Sonde d'inspection de fibre.

**20** Répétez les étapes 9 à 19 pour le connecteur suivant ou fermez l'application.