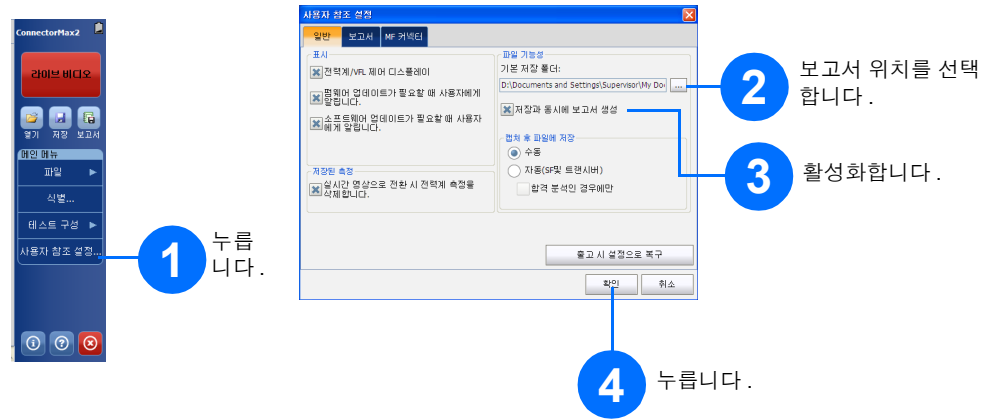
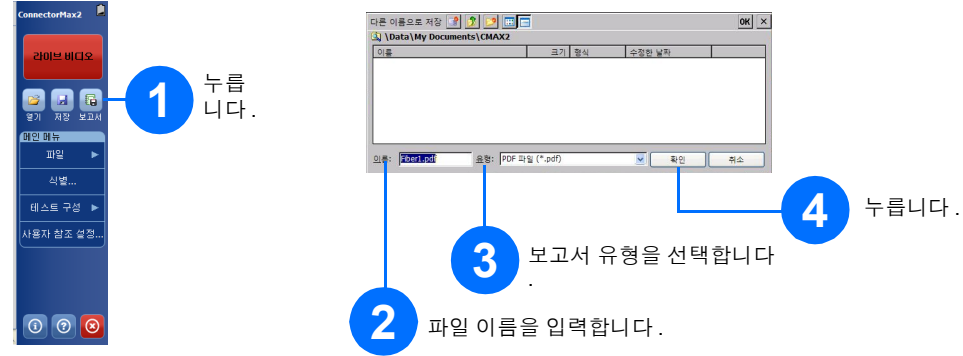


## 보고서 생성

보고서를 자동으로 생성하려면 :

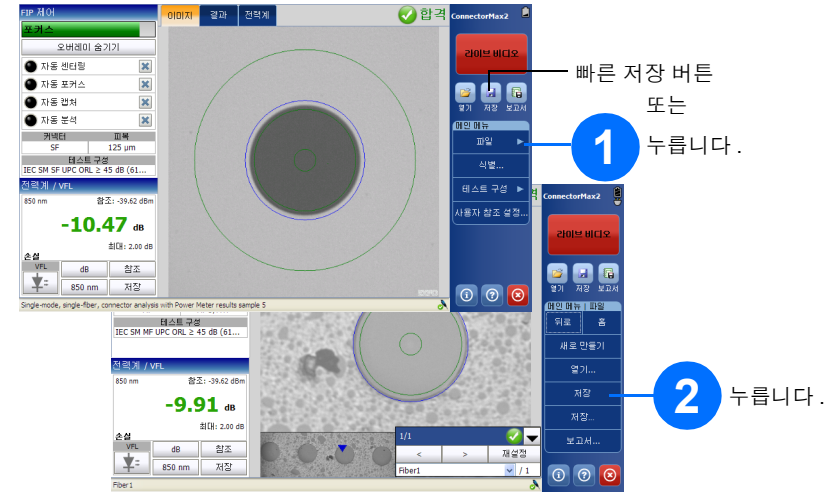


보고서를 수동으로 생성하려면 :

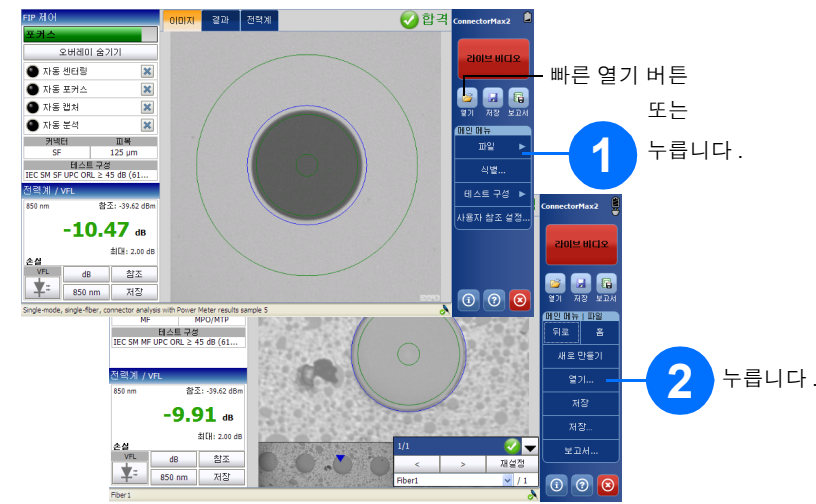


## 파일 저장 및 열기

파일을 저장하려면 :



파일을 열려면 :



© 2022 EXFO Inc. 판권 소유.  
캐나다에서 인쇄 (2022-05)  
버전 : 3.1.0.1



## 빠른 참조 가이드

## FIP-400B 및 ConnectorMax2 파이버 검사 프로브

FIP-400B 파이버 검사 프로브는 파이버 중단 검사에 사용하는 휴대용 비디오 현미경입니다. 전용 소프트웨어인 ConnectorMax2 를 사용하여 파이버를 직접 보거나 결과를 캡처해서 분석할 수 있습니다.

참고: 디스플레이는 ConnectorMax2 를 사용하는 플랫폼이나 컴퓨터에 따라 약간 다를 수 있습니다.

## 프로브 팁 교체

테스트하는 커넥터 유형에 따라 다른 프로브 팁을 사용할 수 있습니다.

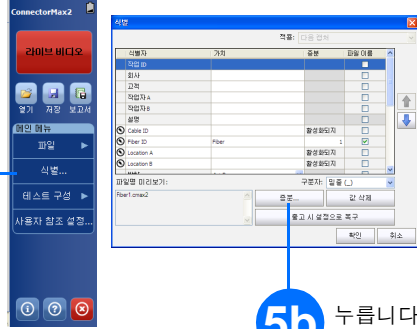
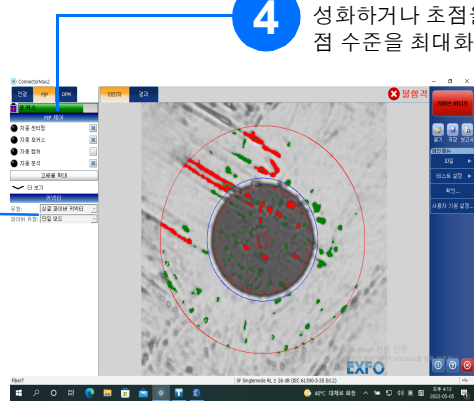


자세한 내용은  
사용자 가이드를 참조하십시오.



## 파이버 커넥터 검사하기

- 1 프로브에 적절한 팁을 연결합니다.
- 2 파이버를 프로브에 연결합니다.
- 3 커넥터 유형과 파이버 유형을 선택합니다.
- 4 자동 센터링과 자동 초점을 활성화하거나 초점을 조정하여 초점 수준을 최대화합니다.
- 5 시작값, 중지값, 단계값을 설정합니다.
  - 5a 누릅니다.
  - 5b 누릅니다.
  - 5c 값을 설정합니다.
  - 5d 누릅니다.
- 6 화면상으로 결과를 봅니다.
- 7 캡처를 누릅니다. 또는 파이버 검사 프로브 핸드셋 버튼을 누릅니다.

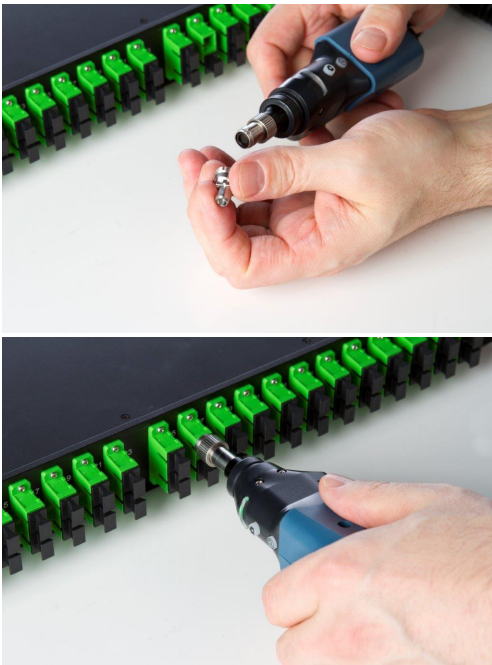


시작값	중지값	시작	중지	단계
0.00	0.00	0.00	0.00	0.00
0.00	0.00	0.00	0.00	0.00
0.00	0.00	0.00	0.00	0.00
0.00	0.00	0.00	0.00	0.00



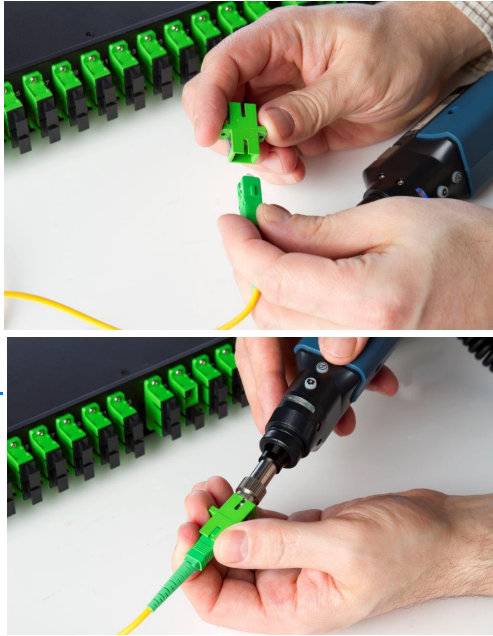
## 패치 패널 및 패치 코드 검사하기

FIP-400B 를 사용하여 동일한 팁으로 패치 패널과 패치 코드를 검사할 수 있습니다.



3 짝이 되는 어댑터를 패치 코드에 연결합니다.

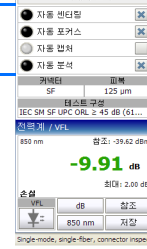
4 패치 코드 커넥터를 검사합니다.



## 커넥터 분석하기

캡처 분석 옵션 (FIP-420B 및 FIP-430B) 을 이용하여 설정한 기준에 따라 합격 / 불합격 분석을 자동으로 수행할 수 있습니다.

기능을 활성화합니다.

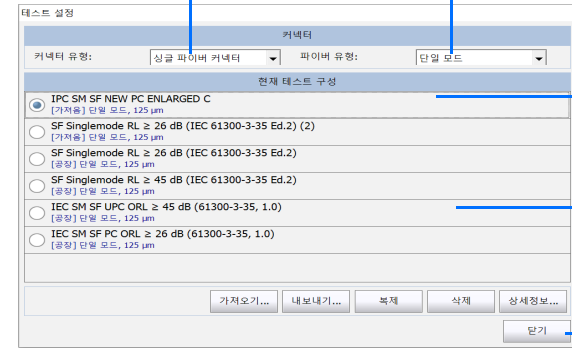


2 테스트 구성을 누른 다음 FIP 를 누릅니다.



2a 필요한 커넥터 유형 및 파이버 유형을 선택합니다.

2b 사용할 구성을 선택합니다.



2c 닫기를 누릅니다.

3 초점이 최적일 때 캡처를 누릅니다.

4 결과 탭을 사용하여 분석 결과를 봅니다.

