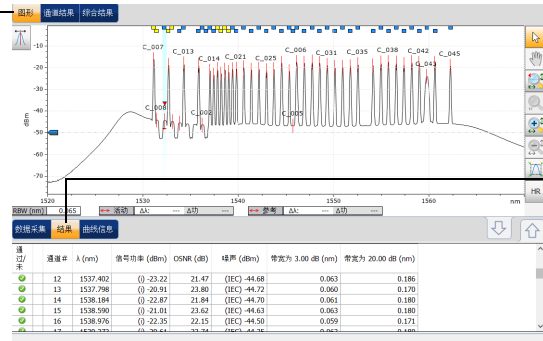


## 管理结果 WDM

显示通道的光谱、峰值检测电平、信号波长、信号功率和 OSNR。

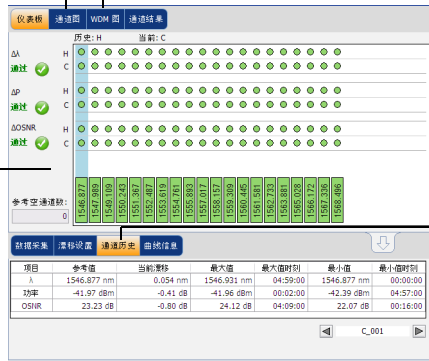


显示通过 / 未通过状态以及通道结果。

## 漂移

在图中显示一段时间内的信号波长、信号功率和 OSNR。

显示漂移测量中上一次 WDM 数据采集的光谱。



显示通道中心波长、信号功率和 OSNR 的当前和历史通过 / 未通过状态。

当前测量的通道结果。

显示选定通道的历史结果。

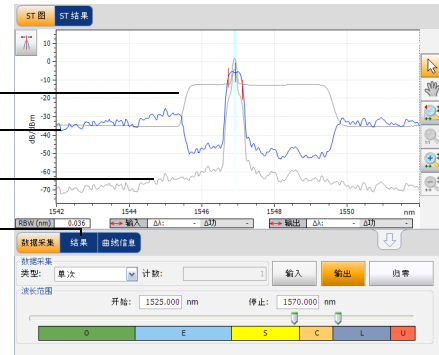
## 光谱透过率

输出曲线

计算的 ST 曲线

输入曲线

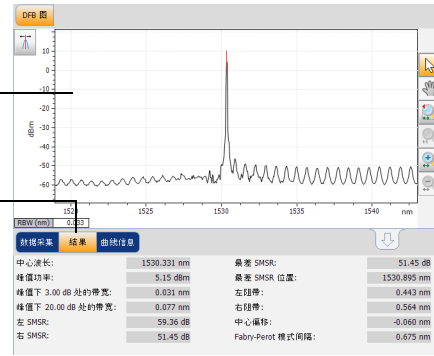
当前测量的 ST 结果。



## DFB 光源

显示 DFB 激光光源的光谱。

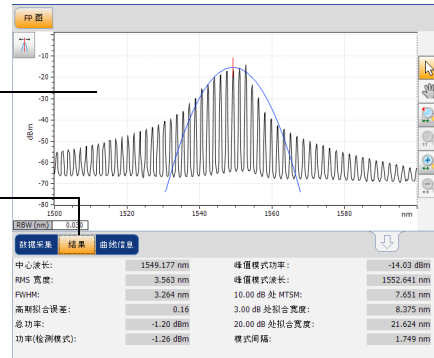
当前测量的 DFB 结果



## FP 光源

显示 FP 激光光源的光谱

当前测量的 FP 结果

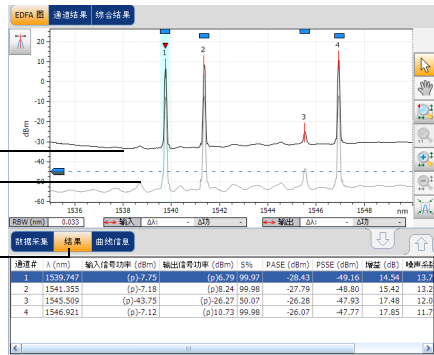


## EDFA

输出曲线

输入曲线

当前测量的通道结果



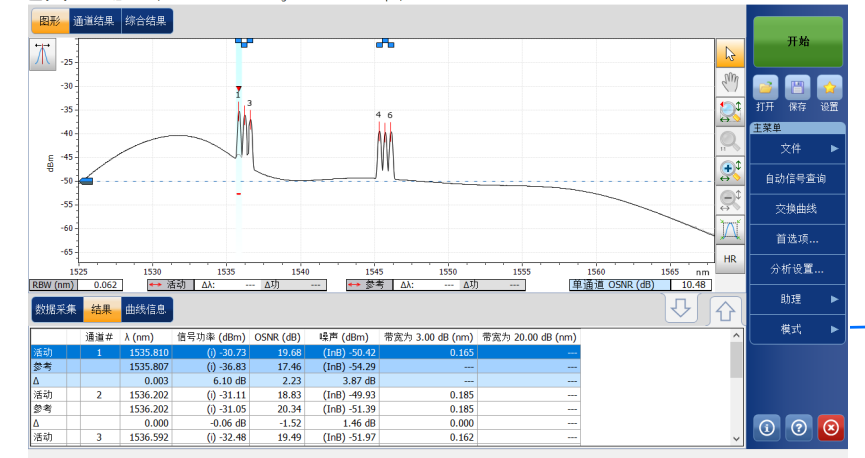
© 2018 EXFO Inc. 保留所有权利。  
加拿大印刷 (2018-03)  
PIN: 1073276 版本: 8.0.0.1



## 快速参考指南

## OSA 光谱分析仪

## 选择测试模式



按下，然后选择所需的测试模式。FP 和 DFB 模式位于“光源”下。

注意：根据分辨率和平台类型的不同，本快速参考指南中的图示可能与您的设备略有差异。

## 电偏移归零



按下按钮开始归零。

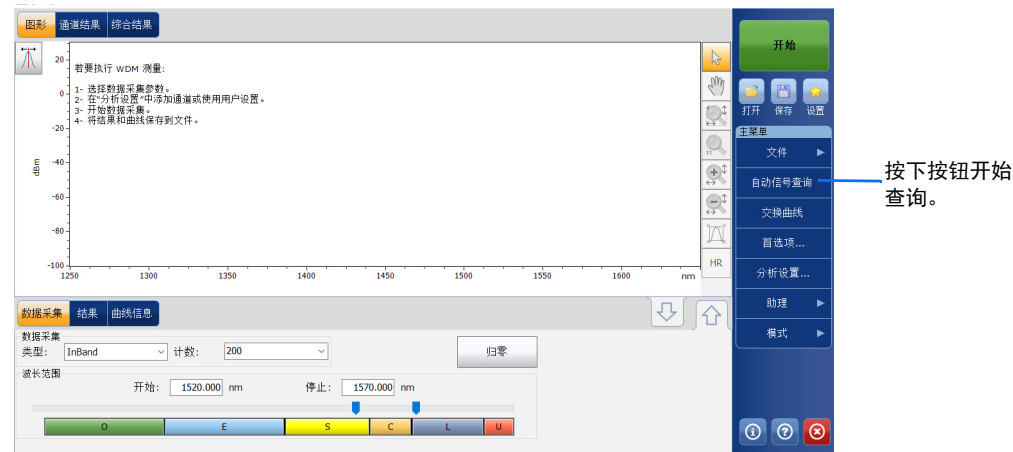
注意：每次启动 OSA 应用程序时以及以后每隔一段固定时间，都会自动执行归零操作。

有关详细信息，  
请参阅用户指南。

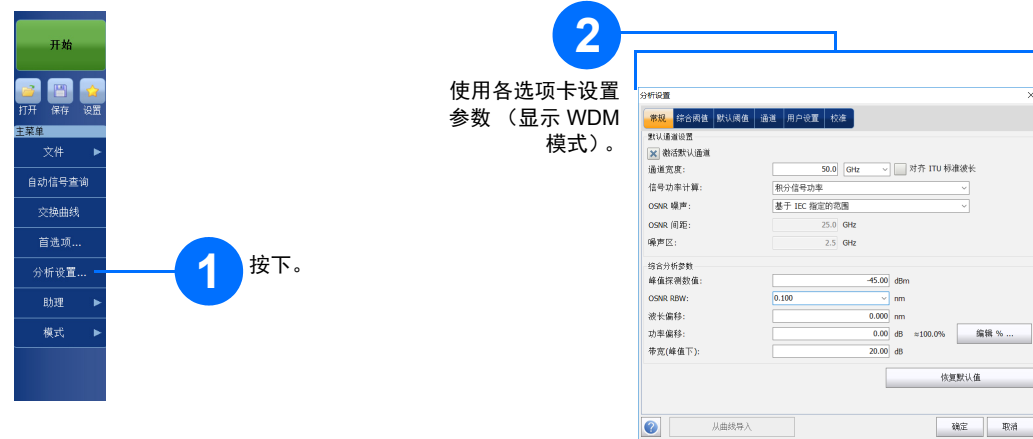


## 使用自动信号查询功能

此功能可让您根据模块的输入端口上检测到的信号自动创建分析设置（扫描范围、通道列表、分析参数等）。



## 设置分析参数

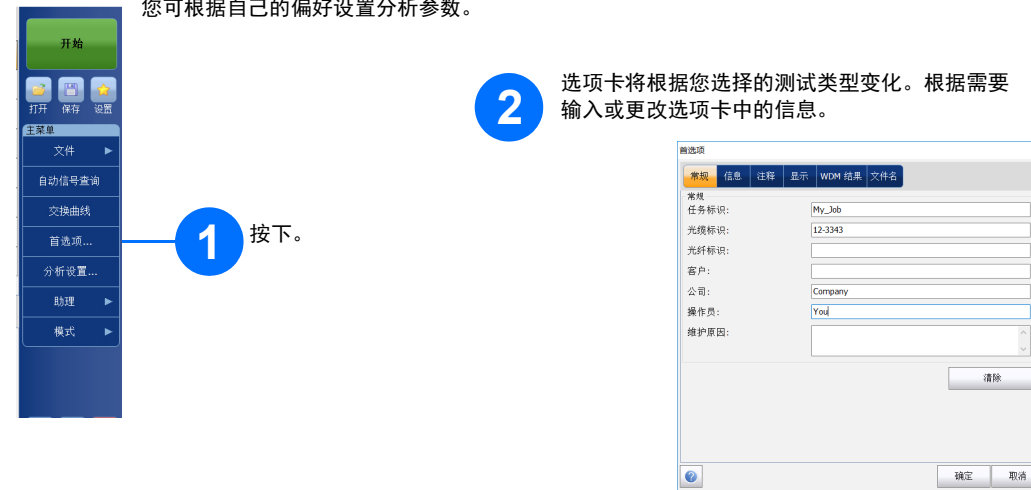


在编辑通道信息时，如果您想使用自动命名功能，请启用相应的选项，然后输入名称前缀以及起始值和递增值。



## 设置首选项

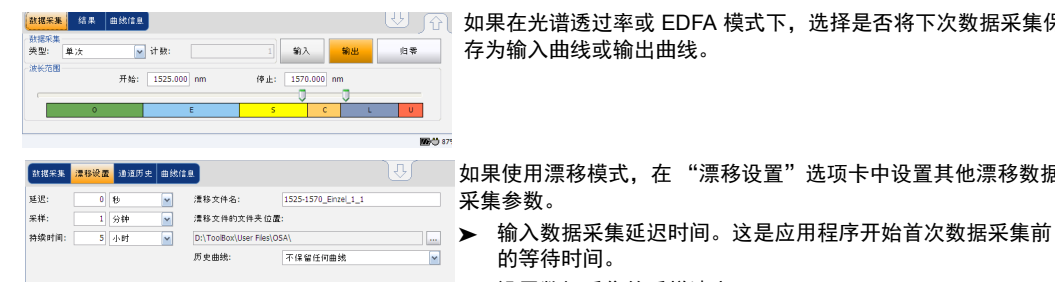
您可根据自己的偏好设置分析参数。



## 设置数据采集参数

在主窗口中，选择“数据采集”选项卡。

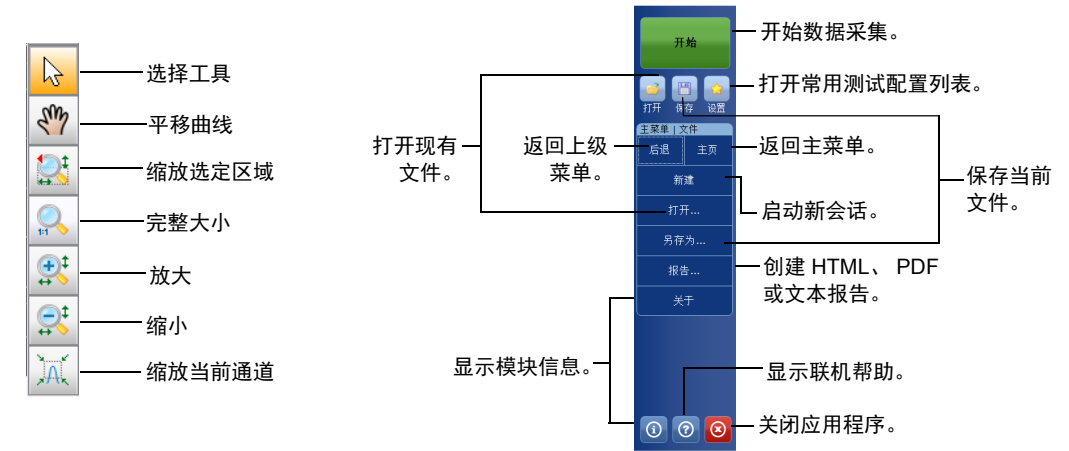
- 选择数据采集类型。
- 如果执行单次、实时或 i-InBand 数据采集，则可修改扫描次数。
  - 如果执行“平均”或“带内”数据采集，请输入扫描次数。



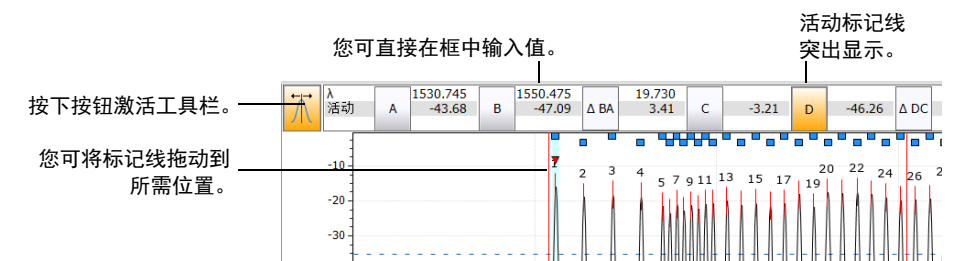
如果在光谱透过率或 EDFA 模式下，选择是否将下次数据采集保存为输入曲线或输出曲线。

- 如果使用漂移模式，在“漂移设置”选项卡中设置其他漂移数据采集参数。
- 输入数据采集延迟时间。这是应用程序开始首次数据采集前的等待时间。
  - 设置数据采集的采样速率。
  - 设置测量的持续时间。
  - 输入结果文件的名称和位置。
  - 选择是否保留历史曲线。

## 使用缩放控件和管理曲线



## 使用标记线



## WDM Investigator 结果说明

符号	含义
○	没有偏振复用信号或整形噪声
⦿	有偏振复用信号或整形噪声
⊗	诊断为风险
⚠	诊断为警告
—	诊断结果或信号不确定
✓	诊断为正常
没有符号 (空白)	未分析 (空通道)