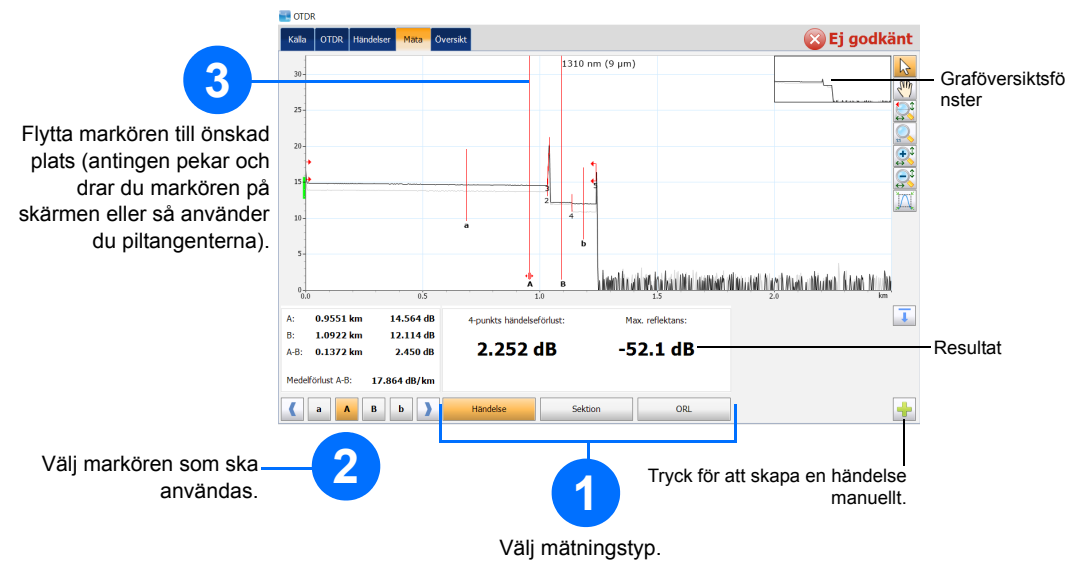
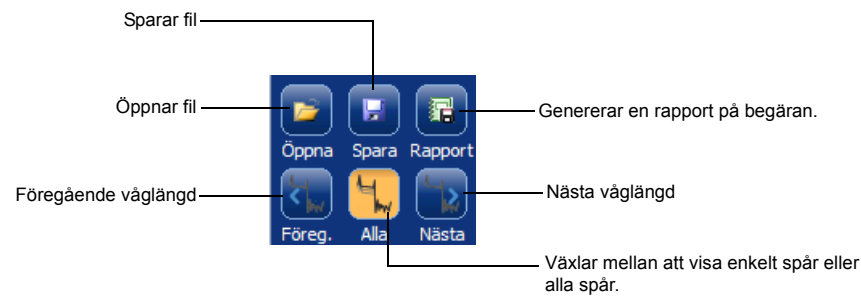


## Analysera resultat manuellt

Fliken **Mäta** låter dig ställa in markörer och mätningstyp efter dina behov för att se specifika resultat.

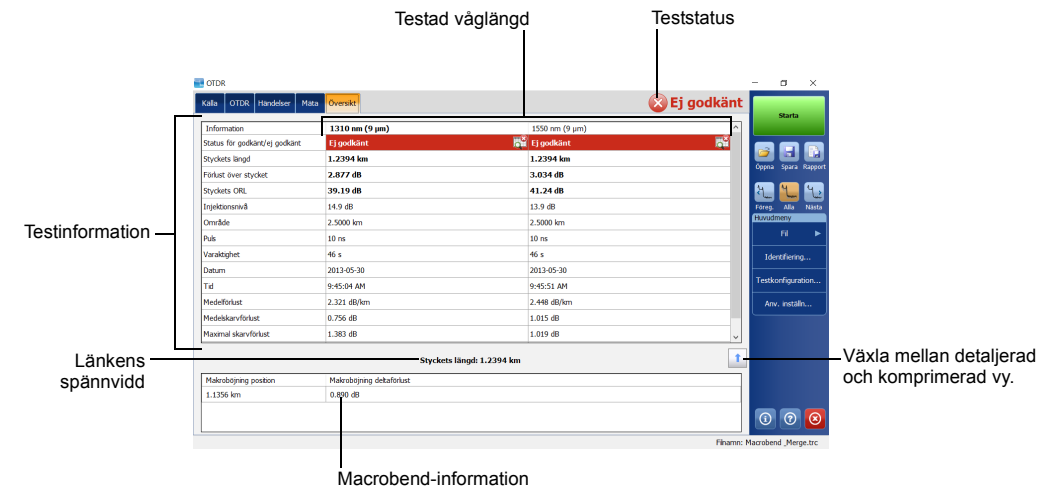


## Genvägsknappar



## Förstå sammanfattningsvyn

Sammanfattningsvyn är användbar för att se resultatet av ditt förvärv i korthet. Du kan få åtkomst till det genom att trycka på fliken **Översikt**.



## Förstå händelsetabellikonerna

Ikonerna nedan representerar de möjliga händelsetyperna för dina testresultat:

	Span start		Positivt slut
	Span end		Startnivå
	Kontinuerlig fiber		Fibersektion
	Slut på analysen		Sammanslagen händelse
	Icke-reflekterande händelse		Eko
	Reflekterande händelse		Reflekterande händelse (möjligt eko)

© 2017 EXFO Inc. Med ensamrätt.  
 Utgiven i Kanada (2017-10)  
 P/N: 1072574 Version: 4.0.0.1



**EXFO**  
 EXPERTISE REACHING OUT

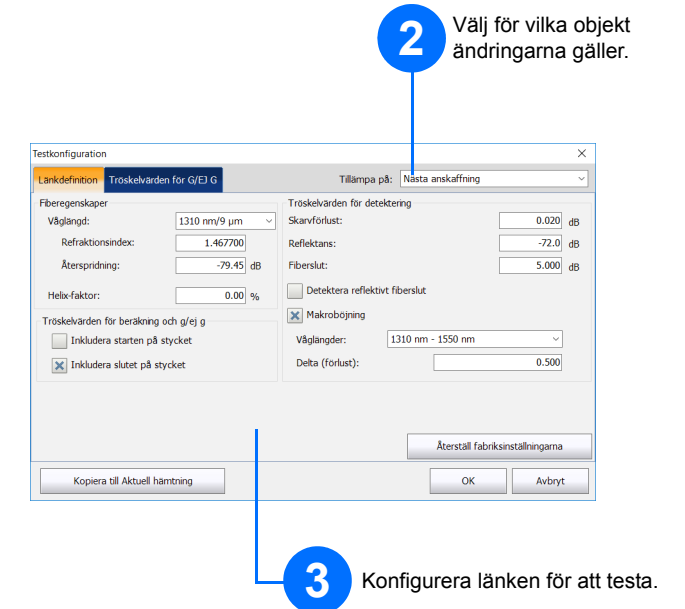
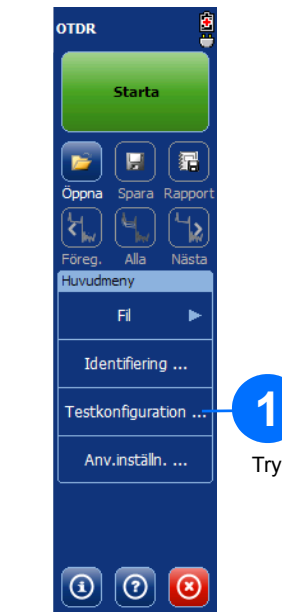
Snabbguide

OTDR

Optisk tidsdomänreflektometer

## Justerar testkonfiguration

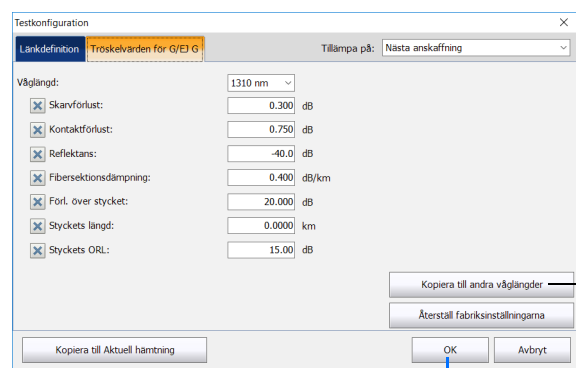
Innan du påbörjar ditt förvärv bör du justera konfigurationen för ditt test.



Mer information,  
 finns i användarhandboken.

**EXFO**  
 EXPERTISE REACHING OUT

4 Vaj vilka objekt som ingar i lyckat/misslyckat-trsklarerna och stall in motsvarande vrde.

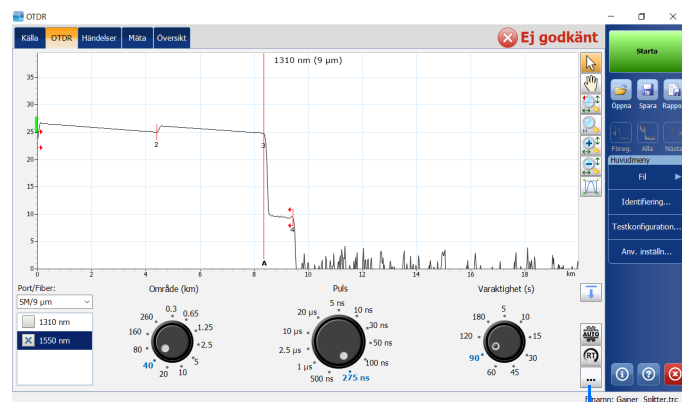


Tryck for att kopiera vrdena til andra vaglangder.

5 Tryck.

## Definiera Starta och ta emot fibrer

Starta och ta emot fibrer anvands for att karakterisera de forsta och sista anslutningarna pa fiber. De hjalper dig att definiera det aktuella spennets start och slut.



1 Tryck.

2 Vaj for vilka objekt andringarna galler (handelse eller fiberlangder).

3 Vaj objektet som ska andras.

For att behalla de automatiska installningarna aktiverade nar ett forvarv gors

4 Andra vid behov.

5 Tryck.

## Anvanda genomsnittslage

I genomsnittslage utfor enheten en serie forvarv enligt avstandet, pulsbredden och tidsintervallet och visar genomschnittsresultaten pa skarmen.



1 Vaj testvaglangder. Beroende pa din OTDR-modell kan du ocksa vaji porten.

2 Stall in andra parametrar med hjalp av knapparna.

3 Tryck pa Starta. For att nar som helst avbryta forvarvet trycker du pa Stoppa.

For att stalla in perioden som genomschnittsresultaten beraknas. Generellt sa galler, ju langre tid, desto tydligare spar.

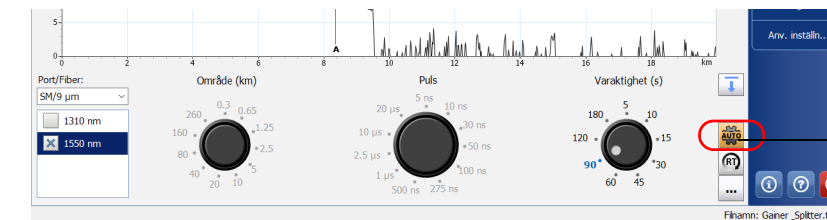
En langre puls tar sig langre over fiber, men ger saemre opplossning.

Alla pulsbredder ar inte kompatibla med alla distansintervall.

## Anvanda funktionen automatiska installningar

Auto-knappen finns for att hjalpa dig att snabbt stalla in enheten genom att automatiskt utvrdera de basta forvarvsinstallningarna enligt fiberlanken som for tillfalllet ar ansluten til enheten. Installningsvalet utfors nar du trycker pa Starta.

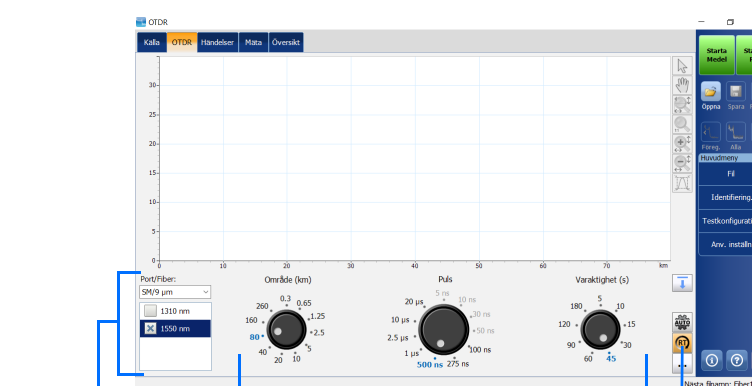
Obs: Nar du anvander funktionen Automatiska installningar ar puls- och distansknapparna inte tillgangliga i fonsret.



Tryck for att vaji Automatiskt installningslage.

## Anvanda realtidslage

I realtidslage overvakar enheten fiberlanken och indikerar omedelbart eventuella forandringar som uppstar. Detta lage ar endast tillgangligt for en vaglangd i taget.



1 Vaj testvaglangder. Beroende pa din OTDR-modell kan du ocksa vaji porten.

3 Stall in andra parametrar med hjalp av knapparna.

2 Vaj realtidslaget (RT).

4 Tryck pa Starta RT. For att nar som helst avbryta forvarvet trycker du pa Stoppa RT.